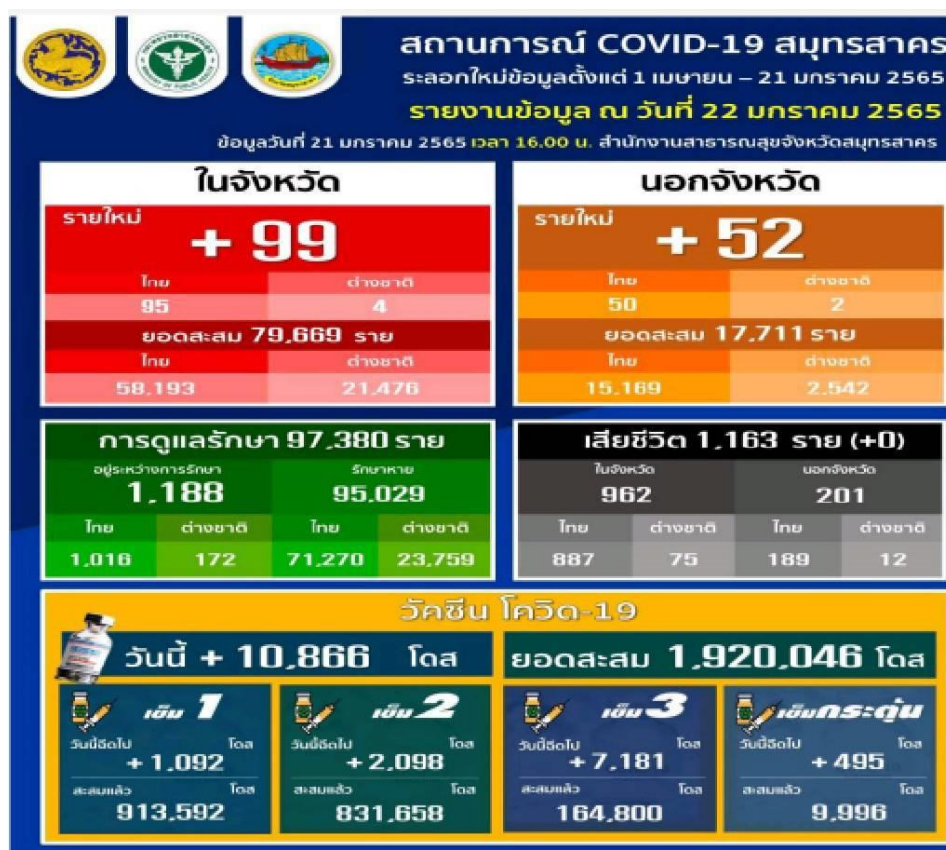


แบบสรุปเหตุการณ์ (ICS 201)

1. ชื่อเหตุ โรคติดเชื้อไวรัสโคโรนา 2019 (COVID-19) ระลอกเมษายน 2564 จังหวัดสมุทรสาคร	2. เหตุการณ์หมายเลขที่:	3. วัน เวลา ที่เริ่มเกิดเหตุ: วันที่ 23 มกราคม 2565 เวลา:
--	-------------------------	--

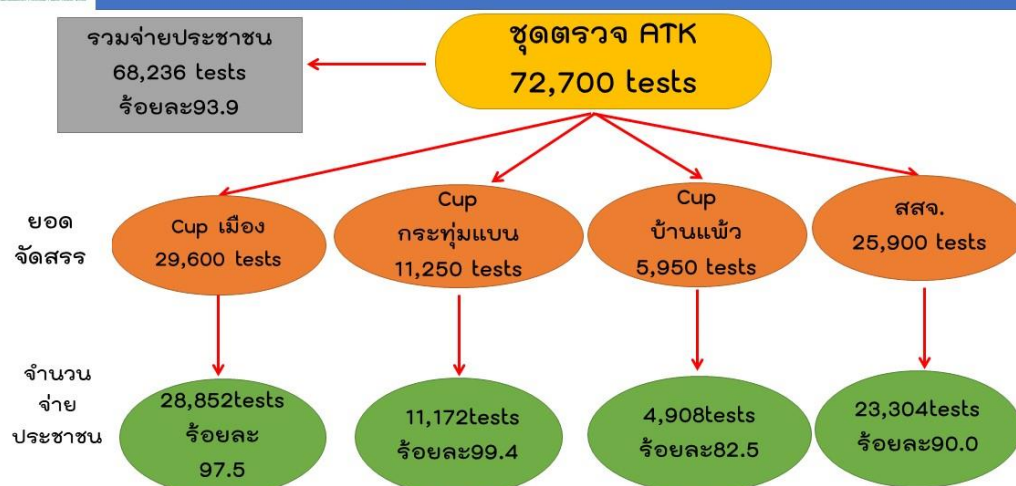
4. รูปภาพ/แผนที่



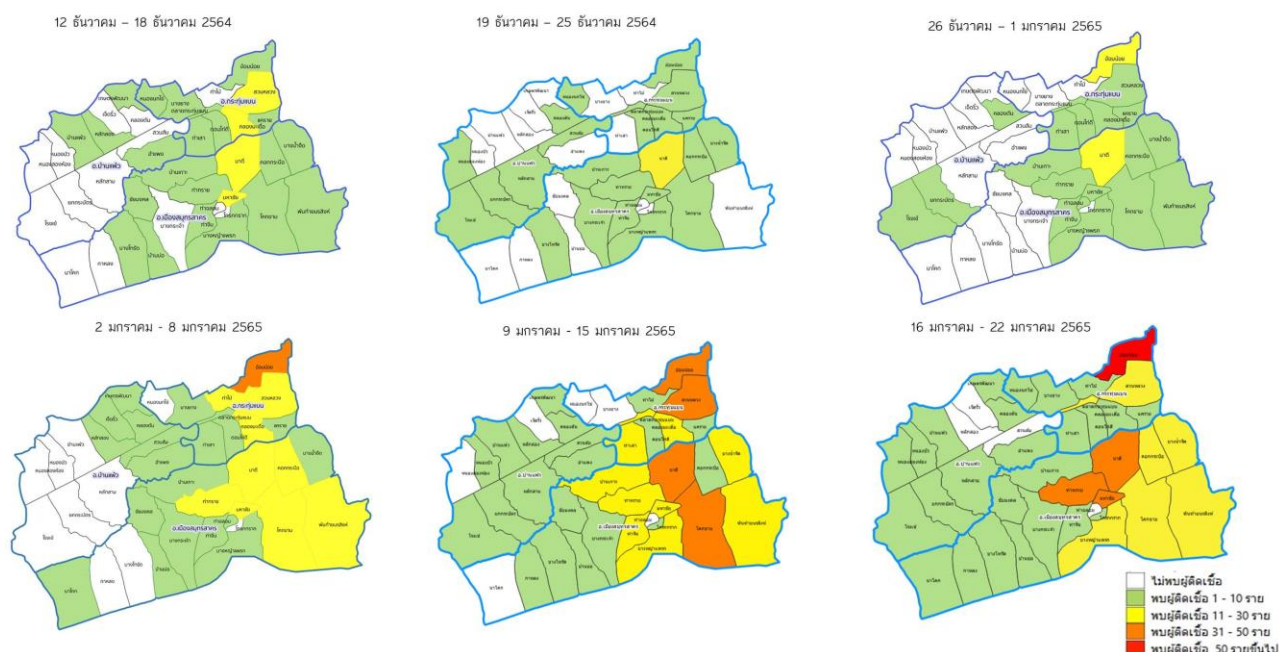
การกระจายชุดตรวจ ATK (สปสช.) จำนวน 72,700 tests

จังหวัดสมุทรสาคร

ข้อมูล ณ วันที่ 20 มกราคม 2565



การกระจายตัวของผู้ติดเชื้อ COVID - 19 รายตำบล จ.สมุทรสาคร



5.สรุปสถานการณ์

(สำหรับสรุปเริ่มต้นเหตุการณ์ หรือถ่ายโอนอำนาจการบัญชาการ) สรุปความเป็นมาเหตุการณ์โดยย่อ มาตรการที่ได้ดำเนินการไป ความเสี่ยงภัยที่ได้กำจัดไปแล้ว การป้องกันกักกันโรคสำหรับผู้ปฏิบัติงาน

จังหวัดสมุทรสาคร มีผู้ป่วยยืนยันระลอกใหม่ ตั้งแต่วันที่ 1 เมษายน - 21 มกราคม 2565 (ข้อมูล ณ วันที่ 21 มกราคม 2565 เวลา 16.00 น.) ผู้ป่วยยืนยันในจังหวัด จำนวน 79,669 ราย เป็นคนไทย จำนวน 58,193 ราย คนต่างชาตินจำนวน 21,476 ราย นอกจังหวัด จำนวน 17,711 ราย เป็นคนไทย 15,169 ราย คนต่างชาตินจำนวน 2,542 ราย ผลลัพธ์การดูแลรักษา รักษาหาย จำนวน 95,029 ราย เสียชีวิต 1,163 ราย (คิดเป็นร้อยละ 1.22) กำลังรักษา จำนวน 1,188 ราย โดยเป็นผู้ป่วยอาการรุนแรง 0.66% ใส่ท่อ 2 ราย อาการปานกลาง 73.68% จำนวนผู้ป่วยสะสม ในจังหวัด แยกรายอำเภอ ดังนี้ อำเภอเมืองสมุทรสาคร 50,999(+61) ราย อำเภอกระทุ่มแบน 24,381(+31) ราย อำเภอบ้านแพ้ว 4,289(+7) ราย ผลงานการเฝ้าระวังจากระบบเฝ้าระวังเชิงรับและระบบบริการ อัตราการพบเชื้อใน HRC คิดเป็นร้อยละ 51.51 อัตราการติดเชื้อใน PUI คิดเป็นร้อยละ 43.43 และอัตราการพบเชื้อในผู้ที่ walk in Check up ร้อยละ 5.06 การกระจายชุดตรวจ ATK สปสช. 72,700 test ดำเนินการจ่ายได้ 68,236 คิดเป็นร้อยละ 93.90

แนวโน้มจำนวนผู้ป่วยในจังหวัดและนอกจังหวัดมีแนวโน้มเพิ่มขึ้น จำนวนผู้ป่วยเพิ่มขึ้นทุกตำบล เมื่อเทียบกับหลายๆสัปดาห์ที่ผ่านมา ผู้ป่วยอาการหนักและผู้เสียชีวิตยังคงตัว แม้ยังคงพบผู้ติดเชื้อที่เป็นผู้สัมผัสเสี่ยงสูง แต่ยังคงต้องเฝ้าระวัง ไม่ให้เกิดการแพร่กระจายของผู้สัมผัสเสี่ยงสูงออกไปสู่กลุ่มอื่นได้ การติดเชื้อที่เพิ่มขึ้นส่วนใหญ่ในห้วงสัปดาห์นี้ ส่วนใหญ่เป็นในชุมชนและในโรงงานจำนวน 1 แห่ง การติดเชื้อพบได้จากผู้ที่เดินทางกลับมาจากต่างจังหวัดในช่วงเทศกาล เมื่อกลับมาพบปะคนในครอบครัว มีการพูดคุย การทำกิจกรรมร่วมกัน เมื่อเปรียบเทียบกับยอดผู้ติดเชื้อก่อนช่วงเทศกาล แนวทางการป้องกันคือ เน้นมาตรการ DMHTT GFP SHA อย่างเคร่งครัดและมีการกำกับติดตาม ออกตรวจค้นหาผู้ป่วย โดยศูนย์ปฏิบัติการควบคุมโรค (ศปก.อำเภอ,ศปก.ตำบล) อย่างเข้มแข็ง การเร่งรัดการฉีดวัคซีนในกลุ่มผู้สูงอายุ โรคเรื้อรังและหญิงตั้งครรภ์ ให้ได้ตามเป้าหมายที่กำหนดและเพิ่มการฉีดกระตุ้นเข็ม 3 และเข็ม 4 เปิดให้มีการลงทะเบียนจองฉีดวัคซีนล่วงหน้าก่อนมีการฉีดทุกวันพุธ หรือเพื่อเข้ารับบริการตามวันเวลาที่กำหนดให้ได้ตามเป้าหมายที่กำหนด ลดโอกาสการติดเชื้อใน HRC เตรียมความ

พร้อมดำเนินการท่องเที่ยวในจังหวัด โดยมีการบูรณาการผู้รับผิดชอบงานในแต่ละองค์ประกอบเป็นการยกระดับแผนเปิดเมืองตามมาตรการปลอดภัยสำหรับองค์กร (COVID Free Setting) เพื่อความพร้อมเปิดเมืองอย่างปลอดภัย โดยเน้นการจัดการป้องกัน ใน 3 ปัจจัยหลักคือ COVID Free Environment , COVID Free Personnel และ COVID Free Customer ให้ครอบคลุม และจัดทำมาตรการปลอดภัยสำหรับพื้นที่หน่วยงาน ด้านสาธารณสุข (COVID Free Area) ในสำนักงานสาธารณสุขจังหวัดสมุทรสาคร โรงพยาบาลสมุทรสาคร โรงพยาบาลกระทุ่มแบน โรงพยาบาลบ้านแพ้ว และ รพ.สต. ทุกแห่ง

ผลการดำเนินงานในห้วงสัปดาห์ที่ผ่านมา สามารถดำเนินงานเป็นไปตามแผนการเปิดเมือง เป็นระยะๆ ทั้งในส่วนมาตรการปลอดภัยสำหรับองค์กร (COVID Free Setting) ทั้ง 45 setting โดยประสานความร่วมมือทุกภาคส่วนเป็นผู้รับผิดชอบหลักในแต่ละ setting ผลักดันการดำเนินงานผ่านคณะกรรมการโรคติดต่อจังหวัดสมุทรสาคร โดยสำนักงานสาธารณสุขจังหวัดสมุทรสาครเป็นเลขาคณะกรรมการโรคติดต่อฯ ในทุกsetting , มีการประเมินมาตรการในสถานประกอบการชุมชน ตามมาตรการ DMHTTA ในพื้นที่จังหวัดสมุทรสาคร และเพิ่มมาตรการออกใบรับรอง (E-certification) สำหรับ รพ./รพ.สต.ที่ผ่านการประเมินระบบโปรแกรม Thai Stop COVID Plus และสำหรับร้านค้า สถานประกอบการที่ผ่านการประเมินมาตรฐานความปลอดภัยตามมาตรการความปลอดภัยในองค์กร (Thai Stop COVID 2 Plus) ในส่วนมาตรการปลอดภัยสำหรับพื้นที่หน่วยงาน ด้านสาธารณสุข (COVID Free Area) ในสำนักงานสาธารณสุขจังหวัดสมุทรสาคร โรงพยาบาลสมุทรสาคร โรงพยาบาลกระทุ่มแบน โรงพยาบาลบ้านแพ้ว และ รพ.สต. ทุกแห่ง สามารถดำเนินการได้ผ่านตามเกณฑ์มาตรการฯ ทุกแห่ง คิดเป็นร้อยละ 100 และยังคงสภาพตามเกณฑ์มาตรการฯ ทุกแห่ง คิดเป็นร้อยละ 100 และอยู่ระหว่างขยายผลไปโรงพยาบาลเอกชนในจังหวัดสมุทรสาคร

การได้รับวัคซีนป้องกันโรคCOVID-19 ในกลุ่มเป้าหมายกลุ่ม 60(8) เข็ม 2 ในจังหวัดสมุทรสาครนั้น ภาพรวมมีความครอบคลุมร้อยละ 80.00 ยังไม่เป็นไปตามเป้าหมาย กลุ่มผู้สูงอายุมีความครอบคลุมร้อยละ 87.04 ซึ่งยังไม่เป็นไปตามเป้าหมายจึงต้องเร่งรัดต่อไปให้กลุ่ม 60(8) และผู้สูงอายุในจังหวัดสมุทรสาคร ภาพรวมให้ได้รับวัคซีนป้องกันโรค COVID-19 เข็ม 2 ให้ได้ร้อยละ 90 ภายในสัปดาห์นี้ ส่วนเป้าหมายกลุ่ม 607 เข็ม 2 ในจังหวัดสมุทรสาครนั้น ภาพรวมมีความครอบคลุมร้อยละ 80.29 จึงต้องเร่งรัดให้ได้รับวัคซีนป้องกันโรคCOVID-19 เข็ม 2 เป็นไปตามเป้าหมายต่อไป ส่วนผลการดำเนินการฉีดวัคซีนในประชากรต่างด้าว (เข็ม 1) ได้ร้อยละ 92.11 ด้านการลดจำนวนผู้ติดเชื้อไวรัสโคโรนา 2019 ให้ได้ไม่เกิน 60 รายต่อเฉพาะวัน (ผู้ติดเชื้ออาศัยในจังหวัดสมุทรสาคร) ในสัปดาห์นี้ยังไม่เป็นไปตามเป้าหมาย เนื่องจากการพบการติดเชื้อในโรงงานจำนวน 1 แห่ง แต่สามารถดำเนินการลดจำนวนผู้ติดเชื้อฯ ผ่านเป้าหมายได้ 1 วัน ด้านความทันเวลาของการสอบสวนโรค พบว่าทีม CDCU สอบสวนโรคเป็นไปตามเป้าหมายโดยสามารถดำเนินการได้ร้อยละ 90 – 95 และสามารถดำเนินการได้ร้อยละ 100 จำนวน 1 วัน ซึ่งเกิดจากการเพิ่มขึ้นของจำนวนผู้ติดเชื้อในช่วงต้นสัปดาห์ต่อเนื่อง ส่วนการเฝ้าระวังป้องกันควบคุมโรคไม่ให้เกิดการแพร่กระจายเชื้อหรือการระบาดของโรคติดเชื้อไวรัสโคโรนา 2019 ในจังหวัดสมุทรสาคร ยังต้องดำเนินการต่อไปอย่างต่อเนื่อง เพื่อให้จังหวัดสมุทรสาครสามารถเปิดเมืองได้อย่างปลอดภัย พร้อมกับการดำเนินการอย่างต่อเนื่องในมาตรการปลอดภัยสำหรับพื้นที่หน่วยงาน ด้านสาธารณสุข (COVID Free Area) ในสำนักงานสาธารณสุขจังหวัดสมุทรสาคร โรงพยาบาลสมุทรสาคร โรงพยาบาลกระทุ่มแบน โรงพยาบาลบ้านแพ้ว และ รพ.สต. ทุกแห่งและคงสภาพการผ่านมาตรการปลอดภัยสำหรับพื้นที่หน่วยงานด้านสาธารณสุข (COVID Free Area) ภาครัฐทุกแห่งไว้ และอยู่ระหว่างขยายผลไปโรงพยาบาลเอกชนในจังหวัดสมุทรสาคร ในส่วนการติดตามสถานการณ์ไวรัสโคโรนา2019 สายพันธุ์ Omicron นั้น ได้ติดตามสถานการณ์อย่างต่อเนื่อง และได้จัดระบบการบริหารจัดการ HI และCI ในจังหวัดสมุทรสาครทั้งโรงพยาบาลภาครัฐและโรงพยาบาลเอกชน ให้มีความพร้อมรองรับสถานการณ์ไวรัสโคโรนา2019 สายพันธุ์ Omicron ตามฉกทศน์การแพร่ระบาด

ของสายพันธุ์ Omicron ได้ต่อไป พร้อมทีม PIO สื่อสารประชาสัมพันธ์เผยแพร่ข้อมูลแก่เจ้าหน้าที่และประชาชนให้ทราบและ
ปฏิบัติตนได้อย่างปลอดภัย เป็นไปตามแนวทาง Moving to COVID – 19 Endemic

6. เตรียมโดยชื่อ:กลุ่มภารกิจยุทธศาสตร์และวิชาการ

ลายมือชื่อ:

ICS201 หน้า 1

วันที่: 22 มกราคม 2565

.....

แบบสรุปเหตุการณ์(ICS 201)

1. ชื่อเหตุ โรคติดเชื้อไวรัสโคโรนา2019(COVID-19) ระลอกเมษายน2564 จังหวัดสมุทรสาคร	2. เหตุการณ์หมายเลขที่:	3. วัน เวลา ที่เริ่มเกิดเหตุ: วันที่ 23 มกราคม 2565 เวลา:	
7. วัตถุประสงค์ปัจจุบัน: 1. เพื่อเปิดเมือง อย่างปลอดภัย 2. บุคลากรทางการแพทย์ฯ ในจังหวัดสมุทรสาคร ได้รับวัคซีนป้องกันโรคCOVID-19 เข็มกระตุ้น (3 หรือ 4) มีความครอบคลุมมากกว่าร้อยละ 90 3. ประชากรกลุ่ม 607 ในจังหวัดสมุทรสาคร ได้รับวัคซีนป้องกันโรคCOVID-19 มีความครอบคลุมมากกว่าร้อยละ 90 (เข็มที่ 2) และประชากรกลุ่มอื่นๆ ได้รับวัคซีนป้องกันโรคCOVID-19 อย่างน้อยร้อยละ 80 4. เพื่อทำลายเชื้อในกลุ่ม HRC ให้ได้ร้อยละ 100 โดยใช้แนวทาง Universal prevention , nasal spray ,mouth spray 5. ลดจำนวนผู้ติดเชื้อไวรัสโคโรนา2019 รายใหม่ ให้ไม่เกิน 80 รายต่อวัน และทั้งสัปดาห์ไม่เกิน 560 ราย เฉพาะผู้ติดเชื้ออาศัยในจังหวัดสมุทรสาคร 6. เพื่อเฝ้าระวัง ป้องกันควบคุมโรคไม่ให้เกิดการแพร่กระจายเชื้อหรือการระบาดของโรคติดเชื้อไวรัสโคโรนา 2019 ในจังหวัดสมุทรสาคร และติดตามสถานการณ์ และเฝ้าระวังไวรัสโคโรนา 2019 สายพันธุ์ Omicron 7. บริหารจัดการ HI และCI ในจังหวัดสมุทรสาครทั้ง รพ.ภาครัฐและรพ. เอกชน ให้มีความพร้อมรองรับสถานการณ์ไวรัสโคโรนา2019 สายพันธุ์ Omicron ตามฉกทศน์การแพร่ระบาดของสายพันธุ์ Omicron ได้			
8.กิจกรรม การปฏิบัติ และยุทธวิธีที่กำลังดำเนินการและวางแผนไว้:			
SAT:Situation / เป้าหมาย	Planning:วางแผนกิจกรรมดำเนินการ	Operation:ปฏิบัติการ/ ผู้รับผิดชอบ	ระยะเวลา
1. แผนเปิดเมือง อย่างปลอดภัย	1. เปิดเมืองรองรับการท่องเที่ยว - แหล่งท่องเที่ยว(เชิงนิเวศ เชิงวัฒนธรรม และประวัติศาสตร์) - แหล่งสินค้าประมง (ตลาดสดมหาชัย ตลาดกลางกุ้ง ตลาดทะเลไทย สะพานปลา) - แหล่งสินค้าอุตสาหกรรม โดย 1.1 มาตรการปลอดภัยสำหรับองค์กร (COVID Free Setting) ทั้ง 3 ปัจจัยหลัก คือ คือ COVID Free Environment , COVID Free Personnel และ COVID Free Customer ให้ครอบคลุม <u>COVID Free Environment</u> Clean and Safe : กำหนดจุดคัดกรองพนักงาน และผู้รับบริการ และจุดลงทะเบียน “ไทยชนะ”	กลุ่มภารกิจ Vaccine กลุ่มภารกิจ SAT / CDCU กลุ่มภารกิจ AS กลุ่มภารกิจ Prevention อสพ. ,ผู้นำชุมชนในท้องถิ่น กลุ่มภารกิจ CM ศปก.อำเภอ / สถานประกอบการ , สสอ.ทุกแห่ง โรงพยาบาลทุกแห่ง / รพ. สต. ทุกแห่ง / เทศบาล / อบต	24-30 มค.2565

	<p>จัดให้มีการบริการล้างมือด้วยสบู่หรือเจล แอลกอฮอล์อย่างเพียงพอ ทำความสะอาดจุดสัมผัสร่วม อย่างน้อยวันละ 2 ครั้ง และเพิ่มความถี่ตามความเหมาะสม ก่อนและหลังการใช้ และห้องน้ำทุก 1-2 ชม. สินค้า อุปกรณ์ใดๆที่ต้องใช้ร่วมกัน บริการชำระเงินแบบไร้เงินสด (Cashless payment)</p> <p>Distancing : กำหนดทางเข้า-ออก ให้ชัดเจน และมีการคัดกรองแสดงสัญลักษณ์ให้ผู้คัดกรอง จัดเว้นระยะห่างบุคคลและร้านค้าอย่างน้อย 1 เมตร โดยมีสัญลักษณ์บ่งบอกให้ผู้ใช้บริการมีการเว้นระยะห่าง</p> <p>จัดทำฉากกั้น จุดผู้ให้บริการและผู้รับบริการ</p> <p>Ventilation : จัดให้มีการระบายอากาศที่เหมาะสม อากาศถ่ายเทสะดวก จัดให้มีภาชนะรองรับขยะมูลฝอยที่มีฝาปิดและนำขยะไปกำจัดให้ถูกสุขลักษณะเป็นประจำทุกวัน</p> <p><u>COVID Free Personnel</u></p> <p>มีภูมิคุ้มกัน : พนักงานทุกคนต้องได้รับวัคซีนครบ 2 โดส มาแล้วอย่างน้อย 14 วันหรือมีประวัติติดเชื้อ COVID-19 มาก่อน ไม่เกิน 3 เดือน ไม่พบเชื้อโดยการคัดกรอง : คัดกรองความเสี่ยงด้วย TST หรือ APP อื่นๆทุกวัน ผู้ให้บริการตรวจ ATK ทุก 7 วัน จำนวน 4 ครั้ง หลังจากนั้นทุก 15 วัน</p> <p>UP-DMHTT : มีผู้รับผิดชอบกำกับติดตามการปฏิบัติตามมาตรการที่กำหนดโดยเคร่งครัด งดรวมกลุ่มขณะปฏิบัติงาน ระหว่างพัก / งดรับประทานอาหารร่วมกันและงดทำงานข้ามเขต/แผนก มีการลงทะเบียนเข้า - ออก สถานที่ด้วยแอปพลิเคชัน หรือสมุดลงทะเบียนทุกครั้ง</p> <p><u>COVID Free Customer</u></p> <p>คัดกรองความเสี่ยงและลงทะเบียน “ไทยชนะ” ก่อนเข้าใช้บริการ ฉีดวัคซีนครบ 2 โดส มาแล้ว</p>	<p>และเพื่อยกระดับมาตรการต้องมีการกำหนดผู้รับผิดชอบหลัก/รอง ได้แก่</p> <p>ท้องถิ่นจังหวัด ปลัดจังหวัด พาณิชย์จังหวัด ตำรวจภูธร จังหวัด กอ.รมน.จังหวัด นายอำเภอ อุตสาหกรรมจังหวัด แรงงานจังหวัด ประกันสังคมจังหวัด สำนักงานพัฒนาฝีมือแรงงาน ตำรวจท่องเที่ยว และวัฒนธรรมจังหวัด</p>	
--	--	---	--

	<p>อย่างน้อย 14 วัน หรือมีผลตรวจ ATK ภายใน 72 ชั่วโมง</p> <p>และสถานประกอบการจะต้องทำแบบ Check List CFS Samutsakhon ครบคลุมทั้ง 12 Setting ก่อนการเปิดให้บริการ และขยายรูปแบบ COVID Free Setting ลงสู่ระดับตำบล</p> <p>1.2 คงรักษาสภาพการผ่านเกณฑ์ มาตรการปลอดภัยสำหรับพื้นที่หน่วยงานด้านสาธารณสุข (COVID Free Area) ในสำนักงานสาธารณสุข จังหวัดสมุทรสาคร โรงพยาบาลสมุทรสาคร โรงพยาบาลกระทุ่มแบน โรงพยาบาลบ้านแพ้ว และ รพ.สต. ทุกแห่ง</p> <p>2. Strengthening เมือง</p> <p>2.1 การป้องกันแรงงานต่างด้าวผิดกฎหมาย</p> <ul style="list-style-type: none"> - เครือข่ายตาสับปะรด - มาตรการ GFP โรงงาน ,nasal spray ,mouth spray <p>2.2 ระบบการ monitor & responded</p> <ul style="list-style-type: none"> - รายงานสถานการณ์การพบผู้ติดเชื้อ ภายใน 3 ชั่วโมง - สามารถสอบสวนโรคให้ได้ทันภายใน 24 ชั่วโมง และกรณีภายในชุมชนสอบสวนโรคให้ได้ทันภายใน 12 ชั่วโมง มากกว่าเท่ากับ ร้อยละ 90 และจัดทำ TL ให้ได้ร้อยละ 100 - จัดการกำจัดเชื้อในพื้นที่การระบาด ภายใน 24 ชั่วโมง และใช้ nasal spray ,mouth spray ในกลุ่ม HRC ทุกราย <p>2.3 ประเมินมาตรการ ด้วย active surveillance</p> <p>2.4 การให้วัคซีนในกลุ่มเปราะบางและกลุ่ม 608 ได้ครอบคลุมเป้าหมาย</p>	<p>ศปก.อำเภอ /</p> <p>สถานประกอบการ ,</p> <p>สสอ.ทุกแห่ง</p> <p>โรงพยาบาลทุกแห่ง / รพ.สต. ทุกแห่ง / เทศบาล / อบต ตำรวจภูธรจังหวัด กอ.รมน.จังหวัด</p> <p>นายอำเภอ อุตสาหกรรม จังหวัด แรงงานจังหวัด</p> <p>ประกันสังคมจังหวัด</p> <p>สำนักงานพัฒนาฝีมือแรงงาน ตำรวจท่องเที่ยว และวัฒนธรรมจังหวัด</p>	<p>24-30 มค.2565</p>
--	--	--	----------------------

<p>2.แผนเผชิญเหตุในสถานศึกษาทุกระดับ</p>	<p>2.5 วางแผนการบริหารจัดการเตียงรักษาพยาบาล และการจัดการเตียงในสถานการณ์ฉุกเฉิน</p> <p>2.6 ใช้แนวทาง Universal prevention , nasal spray ,mouth spray</p> <p>2.7 โรงพยาบาลรัฐและเอกชน เตรียมพร้อมรับผู้ป่วยระดับปานกลาง-หนัก และเฝ้าระวังการแพร่ระบาดของสายพันธุ์ Omicron</p> <p>2.8 บริหารจัดการ HI ,CI รองรับผู้ติดเชื้อให้เพียงพอและบริการประชาชนได้อย่างรวดเร็วและปลอดภัย</p> <p>2.1 การตรวจประเมินโรงเรียนในแต่ละอำเภอ มีการดำเนินงานตามมาตรการ โดยยึดหลัก 6 มาตรการหลัก 6 มาตรการเสริม และ 7 มาตรการเข้มงวด และผู้ปกครองหรือผู้ดูแลเด็กเล็กจะต้องได้รับวัคซีนครบทุกคนในบ้าน</p> <p>2.2 การเปิดเรียนครั้งแรก นักเรียนจะต้องได้รับการตรวจ ATK ครบทุกคน</p> <p><u>สำหรับผลเป็นบวกให้ปฏิบัติดังนี้</u></p> <p>-แยกนักเรียนไว้ในห้องพักคอยทันที แจ้งผู้ปกครอง เจ้าหน้าที่สาธารณสุข และสถานพยาบาลคู่สัญญาจัดรถพ. เพื่อรับนักเรียนตรวจ RT-PCR ระหว่างรอผลให้แยกกักตัวที่รพ. หรือที่บ้าน</p> <p>-กรณีติดเชื้อในห้อง 1 รายขึ้นไป ดำเนินการปิดห้องเรียนที่พบผู้ป่วยอย่างน้อย 24 ชม.ไม่เกิน 3 วัน ทำความสะอาด/ฆ่าเชื้อห้องเรียน และพื้นที่ตาม Time line ประเมิน TSC Plus และประเมิน TST ทุกคนในห้องเรียนที่พบผู้ป่วยงดกิจกรรมรวมกลุ่มระหว่างห้องเรียนแยก</p> <p>รับประทานอาหาร ไม่ใช้เครื่องปรับอากาศ/ถ้าใช้ต้องเปิดหน้าต่างระบายอากาศช่วงพัก</p> <p>-กรณีติดเชื้อมากกว่า 1 ห้อง ดำเนินการปิดห้องเรียนที่พบผู้ป่วยหรือทั้งชั้นอาคาร อย่างน้อย</p>	<p>2.ทีม ศปก.อำเภอ/ตำบล</p> <p>โรงเรียน/ทีม CDCU</p> <p>อำเภอ/จังหวัด</p> <p>กลุ่มภารกิจ</p> <p>Operation8/</p> <p>ศึกษาจังหวัด</p>	
--	--	---	--

<p>3.การเฝ้าระวัง ป้องกัน ควบคุมโรค ไม่ให้เกิด</p>	<p>24 ชม.ไม่เกิน 3 วัน ทำความสะอาด/ฆ่าเชื้อ ห้องเรียน/พื้นที่ตาม Time line ประเมิน TSC Plus และประเมิน TST ทุกคน /ทุกวันใน ห้องเรียนที่พบผู้ป่วย งดกิจกรรมกลุ่มระหว่าง ห้องเรียน แยกรับประทานอาหาร ไม่ใช่ เครื่องปรับอากาศ</p> <p><u>สำหรับผลเป็นลบให้ปฏิบัติดังนี้ (พบผู้ติดเชื้อ)</u></p> <ul style="list-style-type: none"> -ค้นหาผู้สัมผัส นักเรียน/ครู/ผู้ปกครอง -หากไม่ใช่ผู้สัมผัส นร.มาเรียนได้ตามปกติ -หากพบว่าเป็นผู้สัมผัสเสี่ยงต่ำ (LRC) ดำเนินการ ตามมาตรการ DMHTT เครื่องคัด TST ทุกวัน ถ้า ไม่มีไข้มาตรวจแล้วมาเรียนได้ตามปกติและให้ แยกรับประทานอาหาร -หากพบว่าเป็นผู้สัมผัสเสี่ยงสูง (HRC) ติดตาม ประวัติการรับวัคซีน วัคซีนครบ : ดำเนินการตาม มาตรการ DMHTT เครื่องคัด TST ทุกวัน ถ้าไม่มี อาการมาเรียนได้ตามปกติและให้แยก รับประทานอาหาร <p>ตรวจครั้งที่ 2(5วัน) ด้วย ATK ,RT-PCR ผลบวก ให้เข้าพ.รักษา หากผลลบ ให้ดำเนินการตาม มาตรการ DMHTT ประเมิน TST ทุกวัน มาเรียน ตามปกติ แยกรับประทานอาหาร ตรวจครั้งที่ 3 (10วัน) ด้วย ATK ,RT-PCR หากผลลบ ให้มา เรียนได้ตามปกติ</p> <p>วัคซีนไม่ครบ : ดำเนินการกักตัวที่บ้าน 10 วันถ้า มีอาการไข้ให้มาตรวจ และปฏิบัติตามมาตรการ DMHTT ตรวจครั้งที่ 2(5วัน) ด้วย ATK ,RT-PCR ผลบวก ให้เข้าพ.รักษา หากผลลบ ให้กักตัวที่ บ้าน 10 วัน ถ้ามีไข้ให้มาตรวจ และดำเนินการ ตามมาตร DMHTT ตรวจครั้งที่ 3 (10วัน) ด้วย ATK ,RT-PCR หากผลลบ ให้มาเรียนได้ตามปกติ</p> <p>3. เฝ้าระวังประชาชนกลุ่มเสี่ยง/อาชีพเสี่ยง/ ต่างชาติ/ และเฝ้าระวังในพื้นที่เสี่ยง ได้แก่ ตลาด ค้าส่ง ค้าปลีก ร้านอาหาร โรงงาน/สถาน</p>		
--	--	--	--

<p>การแพร่กระจายเชื้อ หรือการระบาดได้</p>	<p>ประกอบการ แหล่งท่องเที่ยว ศูนย์การค้า ขนส่งสาธารณะ โรงเรียน สถานพัฒนาเด็กปฐมวัย ศูนย์ดูแลผู้สูงอายุ เรือนจำ สถานที่ออกกำลังกาย สถานบันเทิง กิจกรรมสพ นวดเพื่อสุขภาพ ร้านเสริมสวย โรงภาพยนตร์ สนามชนไก่ สนามมวย สนุกเกอร์ ข้าราชการหรือเจ้าหน้าที่ด่านหน้า บุคลากรทางการแพทย์ โดยมีมาตรการดังนี้</p> <p>3.1 ผู้รับบริการบริการผ่านการ Thai Stop COVID Plus /ลงทะเบียนไทยชนะก่อนเข้าสถานที่ทุกครั้ง</p> <p>3.2 ตรวจคัดกรองในประชาชนกลุ่มเสี่ยง โดย Active Surveillance (วิธี ATK) ในกลุ่ม บุคลากรทางการแพทย์ กลุ่มเปราะบาง กลุ่มผู้ทำงานในสถานประกอบการ กลุ่มอาชีพเสี่ยงที่สัมผัสกับผู้คนจำนวนมาก โดยมีหลักการสุ่มตัวอย่าง ดังนี้</p> <table border="1" data-bbox="411 1106 959 2112"> <thead> <tr> <th>กลุ่มเป้าหมาย</th><th>จำนวน</th><th>ความถี่</th></tr> </thead> <tbody> <tr> <td>บุคลากรทางการแพทย์</td><td>ทุกคน</td><td>ทุก 1 สัปดาห์ โดยหน่วยบริการ</td></tr> <tr> <td>กลุ่มเปราะบาง และอาชีพเสี่ยง</td><td>สุ่ม รพ.สต. ละ 10 ตัวอย่าง</td><td>สัปดาห์ละ 1 วัน</td></tr> <tr> <td>ผู้ทำงานในสถานประกอบการ</td><td>ขนาด S 10 คน ขนาด M 20 คน ขนาด L 50 คน</td><td>สัปดาห์ละ 1 วัน</td></tr> <tr> <td>ตลาด/แพกิ้ง แพปลา/แคมป์ คณงาน</td><td>10 ตัวอย่าง / 1 setting</td><td>สัปดาห์ละ 1 วัน</td></tr> <tr> <td>กลุ่ม ARI PUI Pneumonia</td><td>ทุกราย</td><td>ตลอดเวลา</td></tr> </tbody> </table>	กลุ่มเป้าหมาย	จำนวน	ความถี่	บุคลากรทางการแพทย์	ทุกคน	ทุก 1 สัปดาห์ โดยหน่วยบริการ	กลุ่มเปราะบาง และอาชีพเสี่ยง	สุ่ม รพ.สต. ละ 10 ตัวอย่าง	สัปดาห์ละ 1 วัน	ผู้ทำงานในสถานประกอบการ	ขนาด S 10 คน ขนาด M 20 คน ขนาด L 50 คน	สัปดาห์ละ 1 วัน	ตลาด/แพกิ้ง แพปลา/แคมป์ คณงาน	10 ตัวอย่าง / 1 setting	สัปดาห์ละ 1 วัน	กลุ่ม ARI PUI Pneumonia	ทุกราย	ตลอดเวลา	<p>3.1 ศปก.อำเภอ / สถานประกอบการทุกแห่ง</p> <p>3.2 โรงพยาบาลทุกแห่ง / รพ.สต. ทุกแห่ง / เทศบาล / อบต. / โดยรวบรวมส่งข้อมูลประจำวัน มาที่กลุ่มภารกิจ Active Surveillance เพื่อนำส่งกลุ่มภารกิจ SAT ต่อไป</p>	
กลุ่มเป้าหมาย	จำนวน	ความถี่																			
บุคลากรทางการแพทย์	ทุกคน	ทุก 1 สัปดาห์ โดยหน่วยบริการ																			
กลุ่มเปราะบาง และอาชีพเสี่ยง	สุ่ม รพ.สต. ละ 10 ตัวอย่าง	สัปดาห์ละ 1 วัน																			
ผู้ทำงานในสถานประกอบการ	ขนาด S 10 คน ขนาด M 20 คน ขนาด L 50 คน	สัปดาห์ละ 1 วัน																			
ตลาด/แพกิ้ง แพปลา/แคมป์ คณงาน	10 ตัวอย่าง / 1 setting	สัปดาห์ละ 1 วัน																			
กลุ่ม ARI PUI Pneumonia	ทุกราย	ตลอดเวลา																			

<p>4. ฝ้าระวัง ป้องกัน และควบคุมโรค อย่างสูงสุด ในกรณีพบผู้ติดเชื้อในพื้นที่</p>	<p>3.3 ดำเนินการตามมาตรการ SHA DMHTT GFP อย่างเข้มข้นทุกหน่วยงานทั้งภาครัฐและเอกชน โดยมีทีมตรวจประเมินและติดตาม จัดตั้งคณะทำงานในระดับอำเภอ โดยบูรณาการร่วมกับ อุตสาหกรรมจังหวัด แรงงานจังหวัด สาธารณสุขจังหวัดและทีมอำเภอ ตัวแทนจากสถานประกอบการทุกขนาด ทุกแห่ง มาร่วมกันดำเนินการอย่างยั่งยืน</p> <p>3.4 คุมเข้มมาตรการในการจัดงานช่วงเทศกาลงานวัด ,ตรุษจีน และสื่อสารให้ประชาชนระมัดระวัง หลีกเลี่ยงการรับประทานอาหารหรือเครื่องดื่มร่วมกัน การเข้าไปในสถานที่ผู้คนหนาแน่น สถานที่ที่ต้องอยู่ใกล้ชิดแออัด เว้นระยะห่างไม่ได้ และสถานที่ปิดในอาคาร มีการระบายอากาศที่ไม่ดี</p> <p>-ก่อนออกนอกพื้นที่ควรตรวจ ATK ก่อนและแจ้งไปยังปลายทางที่จะไป</p> <p>-หลังกลับมาทำงาน ให้ตรวจ ATK ก่อนเข้าทำงานทุกคน และให้ DMHTT อย่างเคร่งครัด หรือ WFH 10 วัน พร้อมตรวจ ATK หลังจากครบกำหนด ก่อนเข้าทำงาน</p> <p>4.1 ส่งตรวจหาเชื้อเพื่อค้นหาผู้ติดเชื้อและผู้สัมผัสใกล้ชิดผู้ติดเชื้อให้เร็วที่สุด ด้วยการตรวจ ATK</p> <p>4.2 การสอบสวนโรคให้ทัน ภายใน 1 วัน และกรณีภายในชุมชนสอบสวนโรคให้ได้ทันภายใน 12 ชั่วโมง มากกว่าเท่ากับร้อยละ 90 จัดการกำจัดเชื้อในพื้นที่การระบาด ภายใน 24 ชั่วโมง และใช้ nasal spray ,mouth spray ในกลุ่ม HRC ทุกราย พร้อมจัดทำรายงานสอบสวนโรค และจัดทำ timeline ให้ได้ร้อยละ 100</p> <p>4.3 มีระบบติดตามผลตรวจ High risk การ Monitor High risk และ Low risk ที่มีมาตรฐาน โดยมีฐานข้อมูลที่สามารถเข้าดูและ</p>	<p>3.3 กลุ่มภารกิจ DMHTT_ SHA , กลุ่มภารกิจป้องกันโรคในโรงงาน อุตสาหกรรมจังหวัด แรงงานจังหวัด ศปภ.อำเภอ สถานประกอบการทุกแห่ง</p> <p>4.1 ทีม CDCU อำเภอ / ห้องปฏิบัติการทุกพ.</p> <p>4.2 ทีม CDCU อำเภอ / กลุ่มภารกิจ CDCU สสจ.สค.</p> <p>4.3 กลุ่มภารกิจ CDCU สสจ.สค ทีม CDCU อำเภอ เจ้าพนักงาน</p>	
--	---	---	--

	<p>ติดตามข้อมูลได้แบบ Real time และรายงานผลเป็น Dashboard โทรศัพท์ติดตามผู้ป่วยทุก 7-10 วัน เพื่อดูว่ามีผู้ป่วยรายใดเป็น Positive และให้ทีมสอบสวนโรคปฏิบัติการควบคุม</p> <p>4.4 ใช้ 0.6% Povidone iodine nasal spray เพื่อป้องกันและฆ่าเชื้อในกลุ่มเสี่ยงสูง เสี่ยงต่ำ ในผู้สัมผัสร่วมบ้าน/สถานที่ทำงาน และติดตาม HRC ที่ผลตรวจเป็นลบให้ปฏิบัติ DMHTT อย่างเคร่งครัดและดูแลให้ Quarantine ให้ครบ 10 วัน(Home Quarantine เป็นเวลา 7 วัน และสังเกตอาการตนเอง Self-monitoring อีก 3 วัน โดยมีเจ้าพนักงานฯ หรือทีม CDCU กำกับติดตามอาการ) และทำ Active case finding ทุกราย ในสถานที่ที่พบผู้ป่วยยืนยัน เร่งสอบสวนโรคเพื่อค้นหา HRC ให้ได้เร็วที่สุด และเพื่อลดโอกาสติดเชื้อใช้ 0.6% Povidone iodine nasal spray พ่นทั้งจมูกและปาก วันละ 4 ครั้ง -กรณีผู้ที่เดินทางกลับจากต่างจังหวัดมาทำงาน อาจพิจารณาใช้เทคนิคการทำลายเชื้อในโพรงจมูกและช่องปาก ด้วย 0.6% Povidone Iodine (PVP-I) 15 ml Nasal-Oral Spray พ่นทุกครั้งที่จมูกและช่องปาก ค้างไว้ 1 นาที (สามารถกลืนกินได้ ไม่มีอันตราย มีผลงานวิจัยความปลอดภัยแล้ว ยกเว้น คนที่แพ้ไอโอดีน)</p> <p>(สูตรผสม 0.6% Povidone Iodine (PVP-I) 15 ml Nasal-Oral Spray : ใช้ 10% Betadine Solution 1 ml ผสม 0.9% Normal Saline 14 ml)</p> <p>4.5 ทำ Spot map สถานที่เสี่ยง ที่พบผู้ป่วยยืนยันด้วยสีแดงกรณีพบผู้ติดเชื้อ 50 รายขึ้นไป ยืนยันด้วยสีส้มกรณีพบผู้ติดเชื้อ 31-49 รายขึ้นไป ยืนยันด้วยสีเหลืองกรณีพบผู้ติดเชื้อ 11-30 รายขึ้นไป ยืนยันด้วยสีเขียวกรณีพบผู้ติดเชื้อ 1-10 รายขึ้นไป และยืนยันด้วยสีขาวกรณีไม่พบผู้ติดเชื้อ</p>	<p>ควบคุมโรคติดต่ออำเภอ ศปก.อำเภอ</p> <p>4.4 จัดทำน้ำยา 0.6% Povidone iodine nasal spray โดยกลุ่มงาน คุ้มครองผู้บริโภคและ เภสัชสาธารณสุข / ทีม CDCU อำเภอนำไปให้ HR ใช้และติดตามผล ตรวจครั้งที่ 1 และ 2 ทำ ACF / เจ้าพนักงาน โรคติดต่ออำเภอดูแลการ Quarantine</p> <p>4.5 ทีม CDCU อำเภอ/ ทีม CDCU อำเภอ</p>	
--	--	---	--

	<p>4.6 แจ้งให้เจ้าของสถานที่ที่พบผู้ป่วยยืนยันทำความสะอาดและทำลายเชื้อในสิ่งแวดล้อม พร้อมทั้ง มี อปท. ทีมรพ.สต.ออกทำลายเชื้อในพื้นที่ เช่น บ้านพัก ที่ทำงาน ท้องถิ่น และทำ Big Cleaning ในระดับพื้นที่ หมู่บ้านหรือตำบลทุกสัปดาห์ละ 2 ครั้ง (ครบ 10 วัน).</p> <p>4.7 การป้องกันไม่ให้เกิดการระบาดในโรงพยาบาล</p> <ul style="list-style-type: none"> - มีจุดตรวจคัดกรองก่อนเข้ารับ.จุดเดียว ให้มีบริการแอลกอฮอล์เจล หรือจุดล้างมือ ก่อนเข้าในพื้นที่รพ. - ให้บุคลากร รพ. ผู้ป่วย และญาติที่มาเฝ้า สวมหน้ากากอนามัยชนิด Surgical mask ตลอดเวลา ไม่ใช้ mask ผ้า - ไม่อนุญาตให้ญาติเยี่ยมยกเว้นคนเฝ้าไข้ 1 คน - บุคลากรทางการแพทย์ต้องได้รับวัคซีนครบ โดยได้รับ booster dose ตามกำหนดทุกคน <p>4.8 ดำเนินการเฝ้าระวังผู้ติดเชื้อในโรงพยาบาล เพื่อไม่ให้เกิดการระบาดเพิ่มขึ้น</p> <p>4.9 การค้นหาผู้ป่วยเชิงรุก (Active Case Finding) ให้ครอบคลุมพื้นที่พบผู้ติดเชื้อ</p> <p>4.10 มาตรการป้องกันโรคในเรือนจำ</p> <ul style="list-style-type: none"> - ในส่วนมาตรการการเข้าเยี่ยมญาติสามารถเข้าเยี่ยมแบบสถานที่ได้โดยดำเนินการตามมาตรการ DMHTT อย่างเข้มงวด เข้าเยี่ยมได้ครั้งละ 15 คน และต้องมีการจองนัดล่วงหน้า - มาตรการสำหรับผู้ต้องขังแรกรับ เรือนจำจัดทำสถานที่แยกกักตัวเป็นเวลา 21 วัน ก่อนเข้าสู่เรือนจำ และอีก 10 วันในแดนแรกรับ ก่อนปล่อยสู่แดนปกติ ไม่ปล่อยผู้ต้องขังชั้นดีไปทำงานหรือพบปะญาตินอกเรือนจำ เมื่อครบกำหนดรับโทษต้องตรวจด้วย ATK และ ให้กักตัวในแดนแรกรับให้ครบ 10 วัน 	<p>4.6 ทีม รพ.สต. / อปท. / เจ้าของสถานที่</p> <p>4.7 รพ.ทุกแห่ง / บุคลากรทางการแพทย์ทุกคน</p> <p>4.8, เรือนจำสมุทรสาคร / เจ้าหน้าที่ในเรือนจำทุกคน / รพ.สมุทรสาคร / กลุ่มภารกิจ CDCU/ทีม CDCU อำเภอ</p>	
--	--	---	--

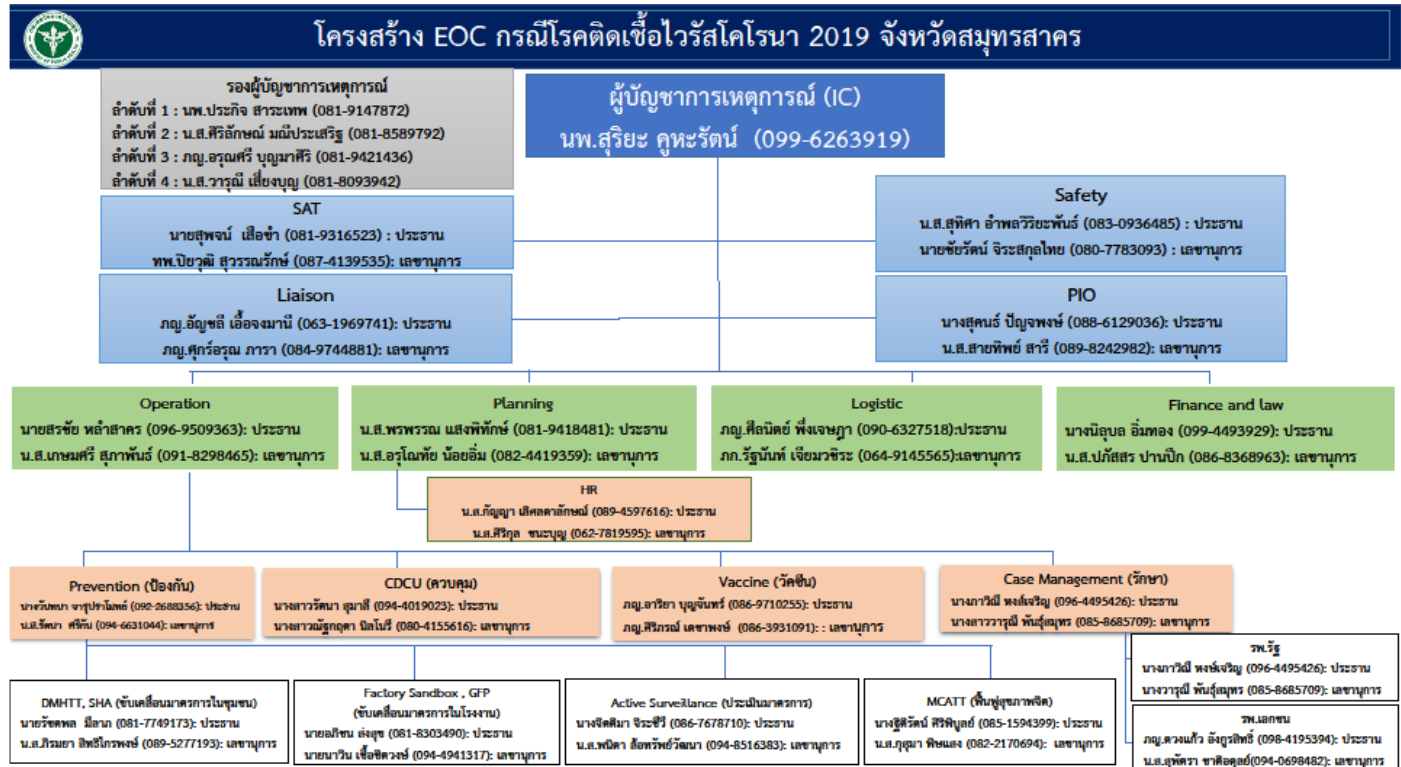
<p>5.การสร้างเสริมภูมิคุ้มกันโรค</p>	<p>- เจ้าหน้าที่ในเรือนจำทุกคนต้องได้รับวัคซีนครบ โดยได้รับ booster dose ตามกำหนดทุกคน</p> <p>- กรณีมีรายงานผู้ป่วยยืนยันตั้งแต่ 1 ราย ให้ seal เรือนจำ เป็นเวลา 28 วัน ทันทีและตรวจ RT-PCR / ตรวจ Antibody ตามขั้นตอน</p> <p>4.11 การเฝ้าระวังในจุดที่ทำให้เกิดการระบาดได้อย่างรวดเร็ว (Amplifier Setting) ทั้งในโรงพยาบาลและโรงเรียนในกลุ่มนักเรียน,กลุ่มผู้ปกครองและบุคลากรของโรงเรียน</p> <p>4.12 การเฝ้าระวังผู้ที่มาจากประเทศเสี่ยงต่อ Omicron กักตัว 14 วัน และตรวจ RT-PCR ใน Day1 Day7 Day 14 และส่งตรวจหาสายพันธุ์กับกรมวิทยาศาสตร์การแพทย์ รวมถึงผู้ที่เดินทางกลับมาจากต่างจังหวัดทุกคน</p> <p>5.1 เร่งบริหารและดำเนินการกระจายและฉีดวัคซีนแต่ละจุดฉีดให้ได้ตามเป้าหมาย และไม่ให้มีวัคซีนเหลือคงค้าง คือ</p> <p>- บุคลากรทางการแพทย์ฯ ในจังหวัดสมุทรสาคร ได้รับวัคซีนป้องกันโรคCOVID-19 เข็มกระตุ้น (3 หรือ 4) มีความครอบคลุมมากกว่าร้อยละ 90</p> <p>- กลุ่ม 607 ให้ได้ความครอบคลุมร้อยละ 90</p> <p>- เด็กนักเรียน 12 -17 ปี ได้รับวัคซีนPfizer ตามเป้าหมาย ครอบคลุม ร้อยละ 90</p> <p>- บุคคลทั่วไป ได้รับวัคซีน ให้ได้ความครอบคลุมร้อยละ 80</p> <p>- แรงงานต่างชาติในพื้นที่ให้ครอบคลุมมากที่สุด</p> <p>5.2 วางแผนการฉีดวัคซีนเข็ม 3 ในประชาชนทั่วไป แบบลงทะเบียน QR code และเตรียมฉีดกระตุ้น (เข็ม 3 หรือ 4) ในบุคลากรทางการแพทย์/เจ้าหน้าที่ด่านหน้า/ผู้ป่วยเรื้อรังที่มีภูมิคุ้มกันต่ำและรับเข็ม 3 มาแล้ว 3 เดือนขึ้นไป</p> <p>5.3 เพิ่มการสำรวจข้อมูลเด็กอายุ 5-11 ปี ที่ผู้ปกครองประสงค์จะให้ฉีดวัคซีน PZ</p>	<p>5.กลุ่มภารกิจวัคซีน / รพ.ทุกแห่ง / รพ.สต.ทุกแห่ง / ศีกษาธิการจังหวัด / กลุ่มภารกิจสื่อสารความเสี่ยง/สถานประกอบการทุกแห่ง</p>	
--------------------------------------	---	---	--

6.การรักษาพยาบาล	<p>6.1 กลุ่มภารกิจรักษา ทั้ง Case Management และรพ.เอกชน ให้วางแผนคงจำนวนเตียงเพื่อรองรับผู้ป่วยโควิด 30% ของจำนวนประชากรในพื้นที่ที่รับผิดชอบ หรือ 30% ของจำนวนเตียง Maximum capacity ที่เคยเกิดขึ้นในช่วงที่มีการระบาดสูงสุด ทั้งในระดับ CI / รพ.สนาม / รพ.ทุกแห่ง รวมทั้งสถานที่กักตัว (Local Quarantine) ด้วย</p> <p>6.2 การเตรียมพร้อมรับสถานการณ์ในการระบาดระลอกใหม่ โดยพิจารณาตามระดับความรุนแรงของการแพร่ระบาดในพื้นที่จังหวัดสมุทรสาคร</p> <p>6.3 ติดตามอัตราการครองเตียงของผู้ป่วยที่มีอาการรุนแรง ทั้งรายวัน(รายใหม่) และรายสัปดาห์ (รายใหม่) เพื่อวางแผนการบริหารจัดการเตียงให้กับผู้ป่วยที่มีอาการรุนแรงให้ได้ตามเป้าหมายที่กำหนด</p> <p>6.4 ติดตามสถานการณ์การระบาดของสายพันธุ์ Omicron รายงานสถานการณ์จำนวนผู้ติดเชื้อและอาการป่วย</p> <p>6.5 บริหารจัดการ HI และCI ในจังหวัดสมุทรสาครทั้งรพ.ภาครัฐและรพ.เอกชน ให้มีความพร้อมรองรับสถานการณ์ไวรัสโคโรนา2019 สายพันธุ์ Omicron ตามฉกทศน์การแพร่ระบาดของสายพันธุ์ Omicron ได้</p>	6. กลุ่มภารกิจรักษา Case Management/ รพ.เอกชน /กลุ่มภารกิจ CDCU/ รพ.ทุกแห่ง	
เตรียมโดยชื่อ: กลุ่มภารกิจยุทธศาสตร์และ ตำแหน่ง: ลายมือชื่อ: วิชาการ			
ICS201 หน้า 2	วันที่: 22 มกราคม 2565	

แบบสรุปเหตุการณ์(ICS 201)

1. ชื่อเหตุ โรคติดเชื้อไวรัสโคโรนา2019(COVID-19) ระลอกเมษายน2564 จังหวัดสมุทรสาคร	2. เหตุการณ์หมายเลขที่:	3. วัน เวลา ที่เริ่มเกิดเหตุ: วันที่ 24 มกราคม 2565 – 30 มกราคม 2565 เวลา:
---	-------------------------	--

9. โครงสร้างระบบบัญชาการเหตุการณ์ปัจจุบัน:



6. เตรียมโดยชื่อ: กลุ่มภารกิจยุทธศาสตร์ ตำแหน่ง: ลายมือชื่อ:
และวิชาการ

ICS201 หน้า 3

วันที่: 22 มกราคม 2565

.....

แบบสรุปเหตุการณ์(ICS 201)

1. ชื่อเหตุ โรคติดเชื้อไวรัสโคโรนา2019(COVID-19) ระลอกเมษายน2564 จังหวัดสมุทรสาคร	2. เหตุการณ์หมายเลขที่: 1/2564	3. วัน เวลา ที่เริ่มเกิดเหตุ: วันที่ 24 มกราคม 2565 - 30 มกราคม 2565 เวลา:
---	-----------------------------------	--

10. สรุปทรัพยากร:

กลุ่มภารกิจสำรองเวชภัณฑ์และส่งกำลังบำรุง (Stockpiling and Logistics)

รายงานปริมาณคงเหลือและปริมาณการใช้ทรัพยากรเวชภัณฑ์และอุปกรณ์การแพทย์

ของสำนักงานสาธารณสุขจังหวัดสมุทรสาครข้อมูล ณ วันที่ 20 มกราคม 2565 เวลา 17.00 น.

ยอดการใช้ยา Favipiravir tablet 200 mg จ.สมุทรสาคร

16/1/64	รายเก่า		รายใหม่		รวม		คงเหลือ
โรงพยาบาล	ราย	เม็ด	ราย	เม็ด	ราย	เม็ด	เม็ด
สมุทรสาคร	7	280	6	274	13	554	48,303
กระทุ่มแบน	8	330	1	50	9	380	9,328
บ้านแพ้ว	3	120	7	325	10	445	26,258
เรือนจำ จ.สมุทรสาคร					-	-	
มหาวิทยาลัย 1					-	-	
มหาวิทยาลัย 2					-	-	
มหาวิทยาลัย 3					-	-	
เอกชน					-	-	
วิชัยเวช อินเตอร์เนชั่นแนล					-	-	
วิชัยเวช อ้อมน้อย			2	76	2	76	
เจษฎาเวชการ					-	-	
วิภาราม					-	-	
รวม	18	730	16	725	34	1,455	83,889

กลุ่มภารกิจสำรองเวชภัณฑ์และส่งกำลังบำรุง (Stockpiling and Logistics)

รายงานปริมาณคงเหลือและปริมาณการใช้ทรัพยากรเวชภัณฑ์และอุปกรณ์การแพทย์

ของสำนักงานสาธารณสุขจังหวัดสมุทรสาครข้อมูล ณ วันที่ 20 มกราคม 2565 เวลา 17.00 น.

สต็อก

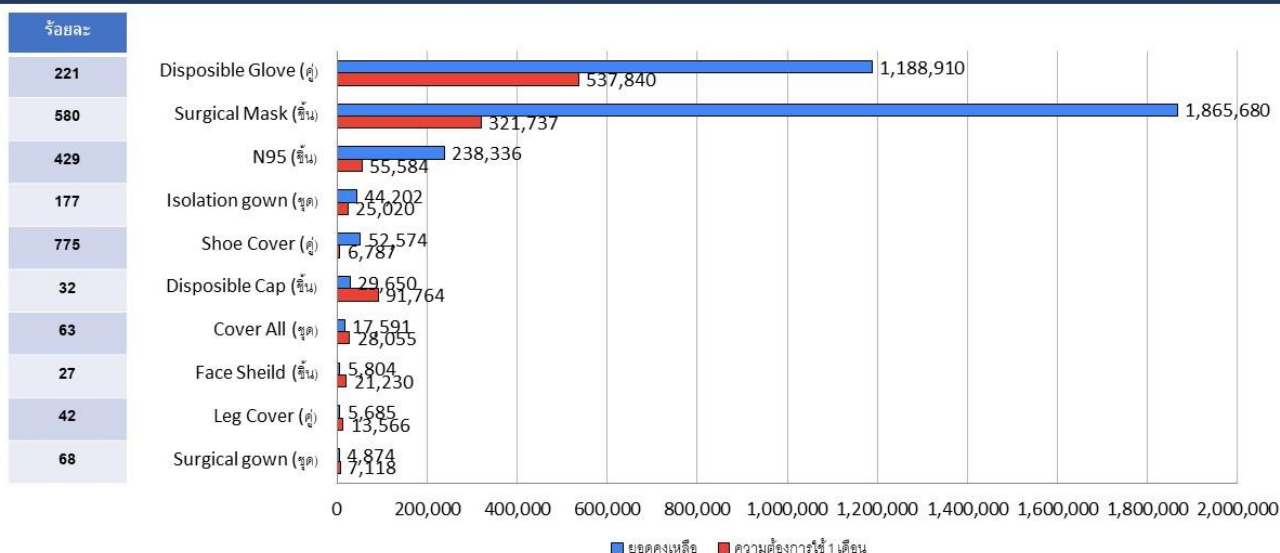
Item	Quantity
Surgical Mask (ชิ้น)	35,000
Disposable Glove (รวม) (g)	12,600
sizeXS (g)	0
sizeS (g)	0
sizeM (g)	0
sizeL (g)	0
N95 (ชิ้น)	0
Shoe Cover (g)	0
Isolation gown size (รวม) (g)	0
sizeS (g)	0
sizeM (g)	0
sizeL (g)	0
sizeXL (g)	0
Free Size	0
Face Shield (ชิ้น)	1,200
Disposable Cap (ชิ้น)	0
Cover All (ชิ้น)	100
sizeS (g)	0
sizeM (g)	50
sizeL (g)	50
sizeXL (g)	0
Free Size	0
Surgical gown (g)	14,000
Leg Cover (g)	50

กลุ่มภารกิจสำรองเวชภัณฑ์และสิ่งจำเป็น (Stockpiling and Logistics)



รายงานปริมาณคงเหลือและปริมาณการใช้ทรัพยากรเวชภัณฑ์และอุปกรณ์การแพทย์

ของจังหวัดสมุทรสาครข้อมูล ณ วันที่ 20 มกราคม 2565 เวลา 17.00 น.



ร้อยละของอุปกรณ์ที่สำรองใช้ 1 เดือน	รายการอุปกรณ์การแพทย์และเวชภัณฑ์
80% ขึ้นไป	Surgical mask, Disposable Glove, Isolation gown, N95, Shoe Cover
50 % – 70 %	Surgical gown, Cover All
ต่ำกว่า 50 %	Face shield, Leg Cover, Disposable Cap

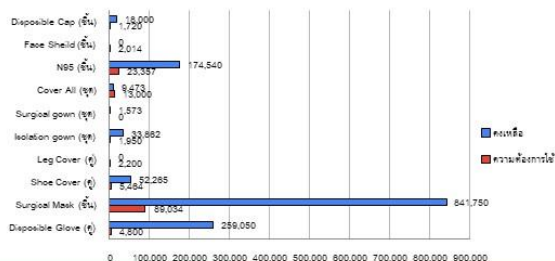
กลุ่มภารกิจสำรองเวชภัณฑ์และสิ่งจำเป็น (Stockpiling and Logistics)



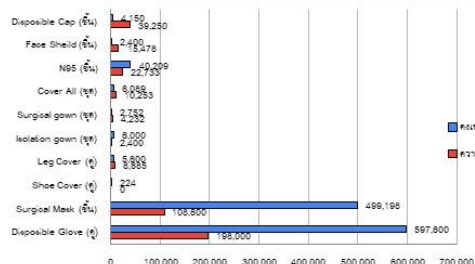
รายงานปริมาณคงเหลือและปริมาณการใช้ทรัพยากรเวชภัณฑ์และอุปกรณ์การแพทย์

ของสำนักงานสาธารณสุขจังหวัดสมุทรสาครข้อมูล ณ วันที่ 20 มกราคม 2565 เวลา 17.00 น.

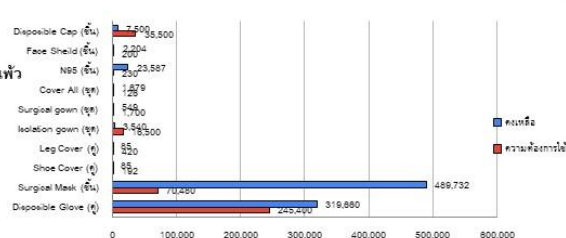
รพ.สมุทรสาคร



รพ.กระทุ่มแบน



รพ.บ้านแพ้ว



6. เตรียมโดยชื่อ:
กลุ่มภารกิจLogistics

ตำแหน่ง:

ลายมือชื่อ:

ICS201 หน้า 4

วันที่ 22

มกราคม 2565

หมายเหตุ ปัญหาและอุปสรรค

- 1.การสนับสนุนอุปกรณ์และเวชภัณฑ์การแพทย์ไม่เพียงพอต่อความต้องการของหน่วยบริการ บางรายการ
- 2.อุปกรณ์และเวชภัณฑ์บางรายการขาดตลาดทำให้ไม่สามารถจัดซื้อได้และได้รับการสนับสนุนน้อย เช่น faces shield, Leg Cover, Disposable Cap

วัตถุประสงค์เหตุการณ์ (ICS 202)

1. ชื่อเหตุ โรคติดเชื้อไวรัสโคโรนา2019(COVID-19) ระลอกเมษายน2564 จังหวัดสมุทรสาคร	2. เหตุการณ์หมายเลขที่:	3. วัน เวลา ที่เริ่มเกิดเหตุ: วันที่ 24 มกราคม 2565 – 30 มกราคม 2565 เวลา:
3. วัตถุประสงค์ (ในห้วงเวลาปฏิบัติการ): 1. เพื่อเปิดเมือง อย่างปลอดภัย 2. บุคลากรทางการแพทย์ฯ ในจังหวัดสมุทรสาคร ได้รับวัคซีนป้องกันโรคCOVID-19 เข็มกระตุ้น (3 หรือ 4) มีความครอบคลุมมากกว่าร้อยละ 90 3. ประชากรกลุ่ม 607 ในจังหวัดสมุทรสาคร ได้รับวัคซีนป้องกันโรคCOVID-19 มีความครอบคลุมมากกว่าร้อยละ 90 (เข็มที่ 2) และประชากรกลุ่มอื่นๆ ได้รับวัคซีนป้องกันโรคCOVID-19 อย่างน้อยร้อยละ 80 4. เพื่อทำลายเชื้อในกลุ่ม HRC ให้ได้ร้อยละ 100 โดยใช้แนวทาง Universal prevention , nasal spray ,mouth spray 5. ลดจำนวนผู้ติดเชื้อไวรัสโคโรนา2019 รายใหม่ ให้ไม่เกิน 80 รายต่อวัน และทั้งสัปดาห์ไม่เกิน 560 ราย เฉพาะผู้ติดเชื้ออาศัยในจังหวัดสมุทรสาคร 6. เพื่อเฝ้าระวัง ป้องกันควบคุมโรคไม่ให้เกิดการแพร่กระจายเชื้อหรือการระบาดของโรคติดเชื้อไวรัสโคโรนา 2019 ในจังหวัดสมุทรสาคร และติดตามสถานการณ์ และเฝ้าระวังไวรัสโคโรนา 2019 สายพันธุ์ Omicron 7. บริหารจัดการ HI และCI ในจังหวัดสมุทรสาครทั้ง รพ.ภาครัฐและรพ. เอกชน ให้มีความพร้อมรองรับสถานการณ์ไวรัสโคโรนา 2019 สายพันธุ์ Omicron ตามฉกทศนการแพร่ระบาดของสายพันธุ์ Omicron จากสำนักงานปลัดกระทรวงสาธารณสุข ได้		
4. ข้อเน้นย้ำในห้วงเวลาการปฏิบัติการ 1. บุคลากรทางการแพทย์ฯ ได้รับวัคซีนฯ กระตุ้น (เข็มที่ 3 หรือ 4) มีความครอบคลุมมากกว่าร้อยละ 90 ,ประชาชนในจังหวัดสมุทรสาครจะได้รับวัคซีนฯ กระตุ้นเข็มที่ 3 2. ประชากรกลุ่ม 607 ในจังหวัดสมุทรสาครได้รับวัคซีนป้องกันโรค COVID-19 มีความครอบคลุมมากกว่าร้อยละ 90 (เข็มที่ 2) และประชากรกลุ่มอื่นๆ ได้รับวัคซีนป้องกันโรค COVID-19 อย่างน้อยร้อยละ 80 3. จัดทำ Timeline ผู้ติดเชื้อ ให้ได้ร้อยละ 100 จัดการทำลายเชื้อในกลุ่ม HRC ให้ได้ร้อยละ 100 โดยใช้แนวทาง Universal prevention , nasal spray ,mouth spray เพื่อลดจำนวนผู้ติดเชื้อไวรัสโคโรนา2019 รายใหม่ ให้ไม่เกิน 80 รายต่อวันและทั้งสัปดาห์ไม่เกิน 560 ราย 4. คงสภาพ ผ่าน 100 % มาตรการปลอดภัยสำหรับพื้นที่หน่วยงานด้านสาธารณสุข (COVID Free Area) ใน โรงพยาบาลสมุทรสาคร โรงพยาบาลกระทุ่มแบน โรงพยาบาลบ้านแพ้ว และ รพ.สต. ทุกแห่ง 5. บริหารจัดการ HI และCI ในจังหวัดสมุทรสาครทั้ง รพ.ภาครัฐและรพ. เอกชน ให้มีความพร้อมรองรับสถานการณ์ไวรัสโคโรนา 2019 สายพันธุ์ Omicron ตามฉกทศนการแพร่ระบาดของสายพันธุ์ Omicron จากสำนักงานปลัดกระทรวงสาธารณสุข ได้ 6. สื่อสารประชาสัมพันธ์เผยแพร่ข้อมูลแก่เจ้าหน้าที่และประชาชนให้ทราบและปฏิบัติตนได้อย่างปลอดภัย เป็นไปตามแนวทาง Moving to COVID – 19 Endermic		
5. แผนความปลอดภัย ณ จุดเกิดเหตุ: <input checked="" type="checkbox"/> มี <input type="checkbox"/> ไม่มี สามารถรับแผนความปลอดภัยได้ที่: _____		

6. แผนเผชิญเหตุประกอบด้วย:

- | | | |
|--|---|--------------------------------|
| <input checked="" type="checkbox"/> ICS 203 | <input checked="" type="checkbox"/> ICS 207 | <u>เอกสารแนบอื่นๆ</u> |
| <input checked="" type="checkbox"/> ICS 204 | <input checked="" type="checkbox"/> ICS 208 | <input type="checkbox"/> _____ |
| <input checked="" type="checkbox"/> ICS 205 | <input type="checkbox"/> แผนที่/แผนภูมิ | <input type="checkbox"/> _____ |
| <input checked="" type="checkbox"/> ICS 205A | <input type="checkbox"/> พยากรณ์อากาศ | <input type="checkbox"/> _____ |
| <input type="checkbox"/> ICS 206 | | <input type="checkbox"/> _____ |

6. เตรียมโดย กลุ่มภารกิจยุทธศาสตร์และวิชาการ ชื่อ: _____ ลายมือชื่อ: _____

7. อนุมัติโดยผู้บัญชาการเหตุการณ์ชื่อ: นายแพทย์สุริยะ คูหะรัตน์ ลายมือชื่อ: _____

ICS 202 **IAP หน้า** วันที่: 22 มกราคม 2565

รายชื่อตามโครงสร้างระบบบัญชาการเหตุการณ์(ICS 203)

1. ชื่อเหตุ โรคติดเชื้อไวรัสโคโรนา2019(COVID-19) ระลอกเมษายน2564 จังหวัดสมุทรสาคร		2. เหตุการณ์หมายเลขที่:		3. วัน เวลา ที่เริ่มเกิดเหตุ: วันที่ 24 มกราคม 2565 – 30 มกราคม 2565 เวลา:	
1. ผู้บัญชาการเหตุการณ์และคณะที่ปรึกษา			12. กลุ่มภารกิจยุทธศาสตร์และวิชาการ (Planning)		
ผู้บัญชาการและ คณะที่ปรึกษา	นพ.สุริยะ คูหะรัตน์	หัวหน้ากลุ่ม	นางสาวพรพรรณ แสงพิทักษ์		
		เลขานุการ	นางสาวอรุณทัย น้อยอิม		
2. คณะที่ปรึกษา			13. ภารกิจการจัดการด้านกำลังคน(HR)		
ลำดับที่ 1	นพ.ประกิจ สาระเทพ	หัวหน้ากลุ่ม	นางสาวกัญญา เลิศดลลักษณ์		
ลำดับที่ 2	นางสาวศิริลักษณ์ มณีประเสริฐ	เลขานุการ	นางสาวศิริกุล ชนะบุญ		
ลำดับที่ 3	ภญ.อรุณศรี บุญมาศิริ				
ลำดับที่ 4	นางสาววารุณี เสี่ยงบุญ	14. กลุ่มภารกิจสำรองเวชภัณฑ์ และส่งกำลังบำรุง			
3. กลุ่มภารกิจตระหนักรู้สถานการณ์ (SAT)		หัวหน้ากลุ่ม	ภญ.ศीलนิตย์ พึ่งเฉษฐา		
หัวหน้ากลุ่ม	นายสุพจน์ เสือขำ	เลขานุการ	ภก.รัฐนันท์ เจียมวชิระ		
เลขานุการ	ทพ.ปิยวุฒิ สุวรรณรักษ์				
4. กลุ่มภารกิจประสานงานและเลขานุการ(Liaison)		15. กลุ่มภารกิจการเงินและกฎหมาย			
หัวหน้ากลุ่ม	ภญ.อัญชลี เอื้อจมานี	หัวหน้ากลุ่ม	นางนิบล อิ่มทอง		
เลขานุการ	ภญ.ศุภรอรุณ ภารา	เลขานุการ	นางสาวปภัสสร ปานปิก		
5. กลุ่มภารกิจความปลอดภัย (Safety)					
หัวหน้ากลุ่ม	นางสาวสุทิดา อำพลวิริยะพันธ์	16. ภารกิจเฝ้าระวังเชิงรุก(Active surveillance)			
เลขานุการ	นายชัยรัตน์ จิระสกุลไทย	หัวหน้ากลุ่ม	นางจิตติมา จิระชีวี		
6. กลุ่มภารกิจสื่อสารความเสี่ยง (PIO)		เลขานุการ	นางสาวพนิดา ล้อทรัพย์วัฒนา		
หัวหน้ากลุ่ม	นางสุนันท์ ปัญจะพงษ์				
เลขานุการ	นางสาวสายทิพย์ สารี	17. ภารกิจขับเคลื่อนในชุมชน DMHTT, SHA			
7. กลุ่มภารกิจปฏิบัติการ(Operation)		หัวหน้ากลุ่ม	นายรัชตพล มีกาล		
หัวหน้ากลุ่ม	นายสรชัย หล้าสาคร	เลขานุการ	นางสาวภิรมยา สิทธิไกรพงษ์		
เลขานุการ	นางสาวเกษมศรี สุภาพันธ์	18. ภารกิจการขับเคลื่อนมาตรการ (GFP)			
8. กลุ่มภารกิจป้องกัน		หัวหน้ากลุ่ม	นายอภิชน สงสุข		
หัวหน้ากลุ่ม	นางวันทนา จารุปรามไทย	เลขานุการ	นายนาวัน เชื้อชิดวงศ์		
เลขานุการ	นางสาวรัตนา ศรีกัน				
9. ภารกิจสอบสวน/ควบคุมโรค (CDCU)		19. กลุ่มภารกิจฟื้นฟูสภาพจิต (MCATT)			
หัวหน้ากลุ่ม	นางสาวรัตนา สุมาลี	หัวหน้ากลุ่ม	นางฐิติรัตน์ ศิริพิบูลย์		
เลขานุการ	นางสาวณัฐกฤตา นิลโนรี	เลขานุการ	นางสาวกุสุมา พิษแสง		
10. ภารกิจบริหารจัดการวัคซีน (Vaccine)		20. ภารกิจการดูแลรักษาผู้ป่วย รพ.รัฐ/รพ.สนาม			
หัวหน้ากลุ่ม	ภญ.อารียา บุญจันทร์	หัวหน้ากลุ่ม	นางภาวิณี หงส์เจริญ		
เลขานุการ	ภญ.ศิริภรณ์ เดชาพงษ์	เลขานุการ	นางสาววารุณี พันธุ์สมุทร		

แบบมอบหมายหน้าที่(ICS 204)

1. ชื่อเหตุการณ์: โรคติดเชื้อไวรัสโคโรนา2019(COVID-19) ระลอกเมษายน2564 จังหวัดสมุทรสาคร		2. ห้วงเวลาการปฏิบัติการ: จากวันที่: 24/01/2565 ถึงวันที่: 30/01/2565 เวลา:		3. กลุ่มภารกิจ:ทีม สอบสวนควบคุมโรค ทีม/พื้นที่/กลุ่ม พื้นที่ปฏิบัติการ จ.สมุทรสาคร จุฑระดมพล สสจ.สมุทรสาคร
4.ผู้ปฏิบัติงาน: ชื่อ เบอร์ติดต่อ หัวหน้ากลุ่มภารกิจ นางสาวรัตนา สุมาลี 0944019023 หัวหน้าทีม/พื้นที่ อ.เมืองฯ นายสุรศักดิ์ แสงแจ้ง 0863239566 อ.กระทุ่มแบน นายนิธิตล พงษ์ประพันธ์ 0992635956 อ.บ้านแพ้ว นายยงยุทธ หงษา 0817637689				
5. ทรัพยากรในความรับผิดชอบที่ได้รับมอบหมาย:				
ระบุทรัพยากร	ชื่อผู้รับผิดชอบ/หัวหน้าทีม	จำนวนผู้ปฏิบัติงาน	ช่องทางการติดต่อ(หมายเลขโทรศัพท์ วิทยุสื่อสารความถี่ ฯลฯ)	สถานที่รายงานตัว/วัสดุและอุปกรณ์พิเศษ/หมายเหตุ
ทีม CDCU สสจ.สค.	นางสาวรัตนา สุมาลี	7	0944019023	สสจ.สมุทรสาคร
ทีม CDCU อ.เมือง	นายสุรศักดิ์ แสงแจ้ง	12	0863239566	สสอ.เมืองสมุทรสาคร
ทีม CDCU อ.กระทุ่มแบน	นายนิธิตล พงษ์ประพันธ์	12	0992635956	สสอ.กระทุ่มแบน
ทีม CDCU อ.บ้านแพ้ว	นายยงยุทธ หงษา	12	0817637689	สสอ.บ้านแพ้ว
6. ภารกิจที่ได้รับมอบหมาย: สอบสวน ควบคุมโรค จำแนกความเสี่ยง ลักษณะการสัมผัส ของผู้สัมผัส และการส่งตรวจหาเชื้อในผู้สัมผัสเสี่ยงสูง				
7. ข้อแนะนำพิเศษ:				
8. การติดต่อสื่อสาร:				
ชื่อ/ตำแหน่ง: นางสาวรัตนา สุมาลี		ช่องทางการติดต่อ ระบุหมายเลข/คลื่นความถี่/LineID/อื่นๆ: ๐๙๔- ๔๐๑๙๐๒๓		
8. เตรียมโดยชื่อ: นางสาวรัตนา สุมาลี ตำแหน่ง: นักวิชาการสาธารณสุขปฏิบัติการ ลายมือชื่อ:				
ICS 204	IAP หน้า	วันที่: 22 มกราคม 2565		

รายละเอียดการติดต่อสื่อสาร(ICS 205A)

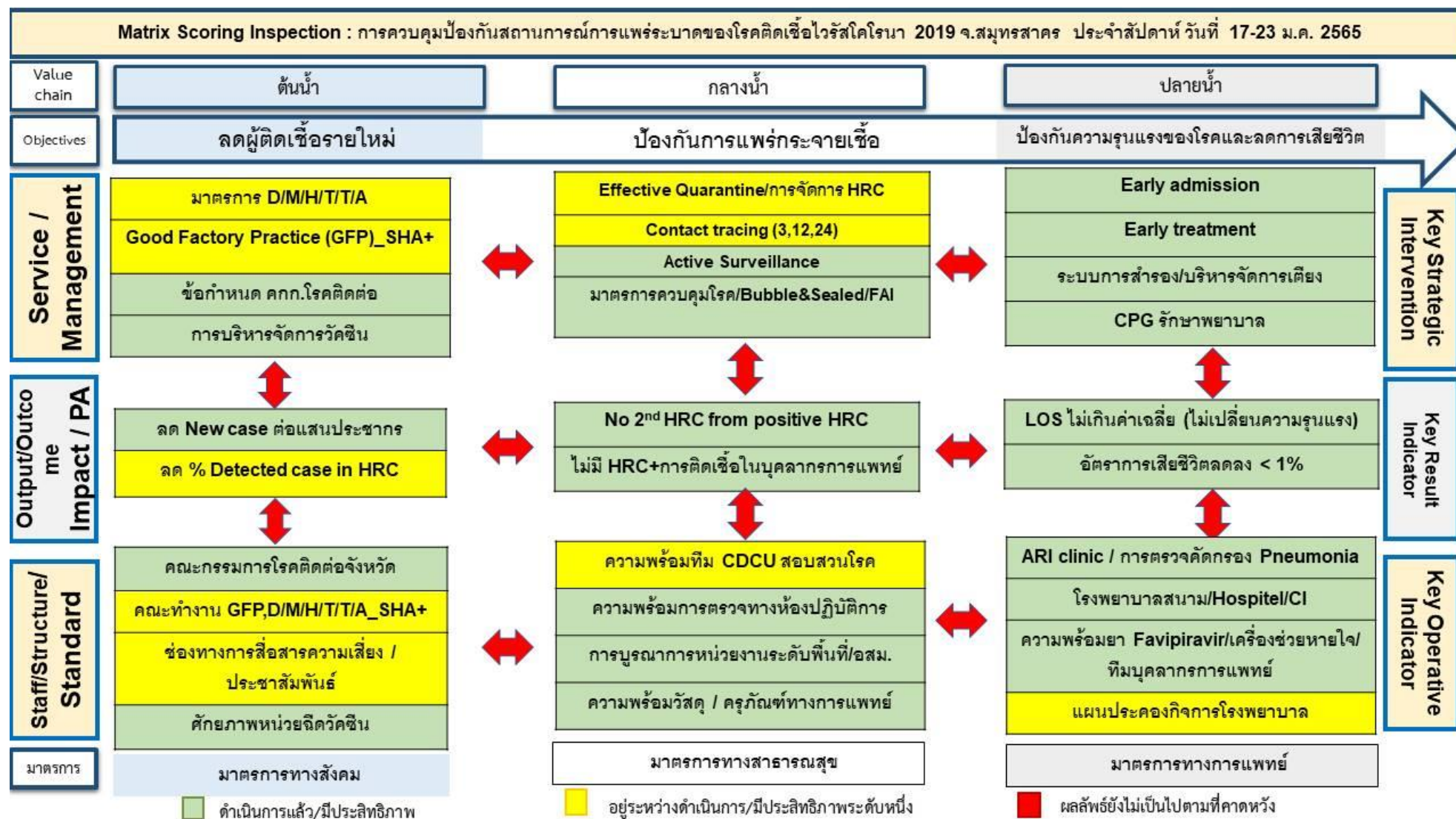
1. ชื่อเหตุการณ์: โรคติดเชื้อไวรัสโคโรนา2019(COVID-19) ระลอกเมษายน2564	2. ห้วงเวลาการปฏิบัติการ <div style="display: flex; justify-content: space-between;"> <div> จากวันที่: 24 มกราคม 2565 เวลา: </div> <div> ถึงวันที่: 30 มกราคม 2565 เวลา: </div> </div>		
3. ข้อมูลการติดต่อสื่อสารพื้นฐาน			
ตำแหน่งที่ได้รับมอบหมาย	ชื่อ – สกุล	วิธีการติดต่อสื่อสาร	หมายเลข/คลื่น/LineID/อื่นๆ
ผู้บัญชาการเหตุการณ์ : IC	นายแพทย์สุริยะ คูหะรัตน์	หลัก:โทรศัพท์ 099-6263919 รอง:Line	- มือถือ - line group EOC สสจ.สค.
รองผู้บัญชาการเหตุการณ์ ลำดับที่ 1	นายแพทย์ประกิจ สาระเทพ	หลัก:โทรศัพท์ 081-9147872 รอง:Line	- มือถือ - line group EOC สสจ.สค.
รองผู้บัญชาการเหตุการณ์ ลำดับที่ 2	นางสาวศิริลักษณ์ มณีประเสริฐ	หลัก:โทรศัพท์ 081-8589792 รอง:Line	- มือถือ - line group EOC สสจ.สค.
รองผู้บัญชาการเหตุการณ์ ลำดับที่ 3	ภญ.อรุณศรี บุญมาศิริ	หลัก:โทรศัพท์ 081-9421436 รอง:Line	- มือถือ - line group EOC สสจ.สค.
รองผู้บัญชาการเหตุการณ์ ลำดับที่	นางสาววารุณี เสี่ยงบุญ	หลัก:โทรศัพท์ 081-809-3942 รอง: Line	- มือถือ - line group EOC สสจ.สค.
ทีมตระหนักสถานการณ์ : SAT	นายสุพจน์ เสือขำ	หลัก:โทรศัพท์ 081-9316523 รอง: Line	- มือถือ - line group EOC สสจ.สค.
ทีมประสานงาน และ เลขานุการ: Liaison	ภญ.อัญชลี เอื้องมานี	หลัก:โทรศัพท์ 063-1969741 รอง: Line	- มือถือ - line group EOC สสจ.สค.
ทีมด้านความปลอดภัย : Safety	นางสาวสุทิดา อำพลวิริยะพันธ์	หลัก:โทรศัพท์ 083-0936485 รอง:Line	- มือถือ - line group EOC สสจ.สค.
ทีมสื่อสารความเสี่ยง :PIO	นางสุนันท์ ปัญจพงษ์	หลัก:โทรศัพท์ 088-612-9036 รอง:Line	- มือถือ - line group EOC สสจ.สค.
ทีม ปฏิบัติการ :OPERATION	นายสรชัย หล้าสาคร	หลัก:โทรศัพท์ 096-950-9363 รอง: Line	- มือถือ - line group EOC สสจ.สค.

ตำแหน่งที่ได้รับมอบหมาย	ชื่อ	วิธีการติดต่อสื่อสาร	หมายเลข/คลื่น/LineID/อื่นๆ
ทีมยุทธศาสตร์และ วิชาการ : Planning	นางสาวพรพรรณ แสงพิทักษ์	หลัก:โทรศัพท์ 081-9418481 รอง: Line	- มือถือ - line group EOC สสจ.สค.
ทีมสนับสนุนเวชภัณฑ์ และส่งกำลังบำรุง : Logistics	นางสาวศลินิตย์ พึ่งเจษฎา	หลัก:โทรศัพท์ 090-632-7518 รอง: Line	- มือถือ - line group EOC สสจ.สค.
ทีมการเงินและ กฎหมาย : Finance & Law	นางนิลุบล อิ่มทอง	หลัก:โทรศัพท์ 099-449-3929 Line E-mail	- มือถือ - line group EOC สสจ.สค.
ทีมด้านป้องกัน : Prevention	นางวันทนา จารุปรามิทธิ์	หลัก:โทรศัพท์ 092-2688356 รอง: Line	- มือถือ - line group EOC สสจ.สค.
ทีมสอบสวน/ควบคุม โรค : CDCU	นางสาวรัตนา สุมาลี	หลัก:โทรศัพท์ 094-4019023 รอง: Line	- มือถือ - line group EOC สสจ.สค.
ทีมด้านบริหารจัดการ วัคซีน : Vaccine	นางสาวอารียา บุญจันทร์	หลัก:โทรศัพท์ 086-9710255 รอง: Line	- มือถือ - line group EOC สสจ.สค.
ทีมดูแลรักษาผู้ป่วย : Case Management	นางภาวิณี หงษ์เจริญ	หลัก:โทรศัพท์ 096-4495426 รอง: Line	- มือถือ - line group EOC สสจ.สค.
ทีมฟื้นฟูสุขภาพจิต : MCATT	นางจิตติรัตน์ ศิริพิบูลย์	หลัก:โทรศัพท์ 085-1594399 รอง: Line	- มือถือ - line group EOC สสจ.สค.
ทีมขับเคลื่อนมาตรการ: GFP,Factory sandbox	นายอภิชน ส่งสุข	หลัก:โทรศัพท์ 081-830-3490 รอง: Line	- มือถือ - line group EOC สสจ.สค.
ทีมขับเคลื่อนในชุมชน DMHTT, SHA	นายรัชตพล มีลาภ	หลัก:โทรศัพท์ 081-7749173 รอง: Line	- มือถือ - line group EOC สสจ.สค.
ทีมเฝ้าระวังเชิงรุก : Active Surveillance	นางจิตติมา จิระชีวี	หลัก:โทรศัพท์ 086-7678710 รอง: Line	- มือถือ - line group EOC สสจ.สค.

ทีมดูแลรักษาผู้ป่วย โรงพยาบาลภาคเอกชน	ภญ.ดวงแก้ว อังกุลสิทธิ์	หลักโทรศัพท์ 098-4195394 รอง: Line	- มือถือ - line group EOC สสจ.สค.
4. เตรียมโดย: กลุ่มภารกิจยุทธศาสตร์และวิชาการ			
ICS 205A		IAP หน้า	

แผนงานการวางแผนปฏิบัติการ(ICS 215)

1. ชื่อเหตุการณ์: โรคติดเชื้อไวรัสโคโรนา 2019(COVID-19) จังหวัดสมุทรสาคร	2. เหตุการณ์เลขที่: 1/2564	3. ห้วงเวลาการปฏิบัติการ จากวันที่ 24 มกราคม 2565 ถึงวันที่: 30 มกราคม 2565 เวลา:												
4.กลุ่มภารกิจ/ พื้นที่/กลุ่ม/ชุด/ อื่น ๆ	5. งานที่มอบหมาย	6. ทรัพยากร	Surgical Mask	N95	Face shield	Disposable cap	Disposable Glove	Alcohol spray	Alcohol gel	—	7. ตำแหน่ง จหนท.ที่ ต้องการเพิ่ม	8. อุปกรณ์พิเศษที่ ต้องการเพิ่ม	9. สถานที่ส่งมอบ/ รายงานตัว	10. เวลาที่ร้อง ขอให้มาถึง
ทีมสอบสวน/ควบคุม โรคในโรงงานและ ชุมชน	สอบสวนโรค จำแนกความเสี่ยง ลักษณะการสัมผัส ของผู้สัมผัส และ การตรวจหาเชื้อผู้สัมผัสเสี่ยงสูง	ต้องใช้	2 กล่อง	2 กล่อง	10	½ ถุง	2 กล่อง	12 ขวด	10 ขวด		0	0	สสจ.สมุทรสาคร	8.00 น.
		มีอยู่	กล่อง	กล่อง										
		ร้องขอ												
ทีม GFP/DMHTTA _SHA+ ออกประเมิน ร่วมกับทีมสอบสวน/ ควบคุมโรคในโรงงาน และชุมชน	ประเมินสถานประกอบการในการ ดำเนินการ ตามมาตรฐาน GFP/DMHTTA	ต้องใช้	2 กล่อง	2 กล่อง	10	½	2	12	10		0	0	สสจ.สมุทรสาคร	8.00 น.
		มีอยู่	กล่อง											
		ร้องขอ												
ICS 215	11.รวมทรัพยากรที่ต้องใช้/ต้องการ		กล่อง									14. เตรียมโดย:กลุ่ม ภารกิจ Logistics ชื่อ: ลายมือชื่อ: (อยู่ใน ระหว่างรอแผน)		
	12. รวมทรัพยากรที่มีอยู่		กล่อง											
	13. รวมทรัพยากรที่ต้องร้องขอเพิ่ม	0	0	0	0	0	0	0						



สถานการณ์ในรอบสัปดาห์ที่ผ่านมามีแนวโน้มจำนวนผู้ป่วยเพิ่มขึ้น โดยมีจำนวนผู้ติดเชื้อภาพรวมจังหวัด ทั้งในโรงงานและชุมชน เพิ่มขึ้นในหลายตำบล โดยผู้ติดเชื้อติดจากในครอบครัวและเพื่อนร่วมงาน ปัจจัยเสี่ยง คือ จากผู้ที่เดินทางกลับมาจากต่างจังหวัดในช่วงเทศกาล เมื่อกลับมาพบปะคนในครอบครัว มีการพูดคุย การทำกิจกรรมร่วมกัน เมื่อเปรียบเทียบกับยอดผู้ติดเชื้อก่อนช่วงเทศกาล การทำกิจกรรมร่วมกันทั้งในครอบครัว ตลาด สถานประกอบการ และสถานที่ชุมชน แต่สามารถป้องกันการระบาดให้อยู่ในวงจำกัด ไม่แพร่ต่อวงอื่น ดังนั้นทุกหน่วยงานทั้งภาครัฐและเอกชน สถานประกอบการควรร่วมด้วยช่วยกันรณรงค์ให้ประชาชนทุกคนในครอบครัว สถานประกอบการ ร้านอาหาร ตลาด และทุกหน่วยงาน มีความเข้าใจและปฏิบัติตามมาตรการ SHA+ Universal Prevention DMHTT GFP และ Thai Stop Covid 2 plus อย่างเคร่งครัดต่อเนื่อง รวมถึงดกกิจกรรมรวมกลุ่มในทุกภาคส่วนและเน้นให้ประชาชนรับบริการฉีดวัคซีนให้ครอบคลุมตามเป้าหมาย โดยเฉพาะในกลุ่ม 60(8) และกลุ่ม 607 (เข็มที่ 2) เพื่อให้สอดคล้องกับยุทธการ “เปิดเมือง” อย่างปลอดภัย

จังหวัดสมุทรสาครได้ดำเนินการป้องกันควบคุมโรคเข้มข้นอย่างต่อเนื่อง ตามมาตรการปลอดภัยสำหรับองค์กร (COVID Free Setting) และเพิ่มมาตรการปลอดภัยสำหรับพื้นที่หน่วยงาน ด้านสาธารณสุข (COVID Free Area) ในสำนักงานสาธารณสุขจังหวัดสมุทรสาคร โรงพยาบาลสมุทรสาคร โรงพยาบาลกระทุ่มแบน โรงพยาบาลบ้านแพ้วฯ และรพ.สต. ทุกแห่ง ทั้งใน 3 องค์ประกอบ คือ COVID Free Environment , COVID Free Personnel และ COVID Free Customer โดยมาตรการปลอดภัยสำหรับองค์กร (COVID Free Setting) ทั้ง 45 setting โดยประสานความร่วมมือทุกภาคส่วนเป็นผู้รับผิดชอบหลักในแต่ละ setting ผลักดันการดำเนินงานผ่านคณะกรรมการโรคติดต่อจังหวัดสมุทรสาคร โดยสำนักงานสาธารณสุขจังหวัดสมุทรสาครเป็นเลขาคณะกรรมการโรคติดต่อฯ ในทุกsetting , มีการประเมินมาตรการในสถานประกอบการ ชุมชน ตามมาตรการ DMHTTA ในพื้นที่จังหวัดสมุทรสาคร และเพิ่มมาตรการออกใบรับรอง (E-certification) สำหรับ รพ./รพสต.ที่ผ่านการประเมินระบบโปรแกรม Thai Stop COVID Plus และสำหรับร้านค้า สถานประกอบการที่ผ่านการประเมินมาตรฐานความปลอดภัยตามมาตรการความปลอดภัยในองค์กร (Thai Stop COVID 2 Plus) ในสัปดาห์ที่ผ่านมาพบผู้ติดเชื้ออาการหนักและปานกลางในโรงพยาบาลลดลง โรงพยาบาลทุกแห่งมีอัตราการครองเตียงร้อยละ 39.76 การจัดการด้านการสอบสวน/ควบคุมโรคในโรงงาน ได้ดำเนินการตามมาตรการ GFP Preventive Bubble & sealed ร่วมกับแนวทางควบคุมป้องกันโรค 4 ด้าน + 5 ขั้นตอนในสถานประกอบการ การบริหารจัดการวัคซีน ยังคงเร่งประชาสัมพันธ์การฉีดวัคซีนให้กับประชาชนตามนโยบาย คือ ฉีดกระตุ้นเข็ม 3 และเข็ม 4 อย่างต่อเนื่อง โดยเน้นให้นักเรียนได้รับวัคซีนเข็ม 1 ให้ครอบคลุมตามเป้าหมายที่กำหนด กำหนดให้มีการลงทะเบียนรับการฉีดล่วงหน้าก่อน สำหรับผู้ปกครองเด็กเล็กและระดับประถมศึกษาจะต้องได้รับวัคซีนครบทุกคนในบ้าน เด็กนักเรียนจึงจะสามารถเข้าเรียนระบบ onsite ได้ เพิ่มการเข้าถึงบริการโดยเพิ่มหน่วยฉีดวัคซีนประจำรพ.สต. หน่วย Drive thru และหน่วยเคลื่อนที่ TTV เน้นกลุ่มเปราะบาง 60(8) ให้ครอบคลุม ร้อยละ 90 ทุกอำเภอโดยเฉพาะกลุ่มหญิงตั้งครรภ์และผู้มีโรคประจำตัว เร่งฉีดเข็ม 1 ให้เป็นไปตามเป้าหมาย กลุ่มเปราะบาง 607 เร่งรัดให้ฉีดเข็ม 2 ให้ครอบคลุม ร้อยละ 90 โดยเร็วที่สุด และให้บริการฉีดวัคซีนในกลุ่มประชาชนทั่วไปตามเกณฑ์อายุ โดยทำระบบรองรับทั้งแบบการจองฉีดวัคซีนและ Walk-in และเพื่อเพิ่มการเข้าถึงบริการวัคซีน นอกจากนี้ได้คงรักษาสภาพการผ่านเกณฑ์

ร้อยละ 100 ของมาตรการปลอดภัยสำหรับพื้นที่หน่วยงาน ด้านสาธารณสุข (COVID Free Area) ในสำนักงานสาธารณสุขจังหวัดสมุทรสาคร โรงพยาบาลสมุทรสาคร โรงพยาบาลกระทุ่มแบน โรงพยาบาลบ้านแพ้วฯ และ รพ.สต. ทุกแห่ง ได้ต่อเนื่อง

สำหรับมาตรการทางกฎหมาย เนื่องจากการสถานการณ์ผู้ติดเชื้อเพิ่มมากขึ้น ในการควบคุมการแพร่ระบาดของโรค ทางกก.โรคติดต่อจังหวัด ได้มีมติป้องกันการแพร่ระบาดของโรคโควิด 19 โดยปิดสถานที่เสี่ยง 3 ประเภท ได้แก่ 1) สถานบริการ สถานประกอบการที่มีลักษณะคล้ายสถานบริการสถานบันเทิง ผับ บาร์ คาราโอเกะ สถานประกอบกิจการ อาบ อบ นวด หรือสถานที่คล้ายกัน 2) สนามชนไก่ และสนามซ้อมชนไก่ 3) สนามชนโค สนามปลากัด หรือสนามแข่งอื่นในลักษณะเดียวกัน สำหรับพื้นที่สถานการณ์จังหวัดสมุทรสาครยังคงเป็นพื้นที่สีแดง และมีข้อห้ามการจำกัดกิจกรรมที่มีการรวมตัวของบุคคลที่มีจำนวน รวมกันมากกว่า 500 คนเว้นแต่ได้รับการอนุญาตจากคณะกรรมการโรคติดต่อจังหวัดสมุทรสาคร

สำหรับการมาตรการสถานศึกษา ดำเนินการตามแผนเผชิญเหตุของสถานศึกษา โดยยึดหลัก 6 มาตรการหลัก และ 7 มาตรการเข้มงวด กำหนดการเข้าเรียนแบบ Onsite และ Online แบ่งจำนวนนักเรียนอย่างละครึ่งห้อง สลับเรียนรายสัปดาห์ สำหรับผู้ปกครองเด็กเล็กและระดับประถมศึกษาทุกคนในบ้านจะต้องได้รับวัคซีนครบ เด็กนักเรียน จะต้องปฏิบัติตาม DMHTT อย่างเคร่งครัด

สถานการณ์การระบาดของสายพันธุ์ Omicron และให้มีการรายงานผู้ติดเชื้อและอาการของผู้ป่วยทุกวันเพื่อเฝ้าระวังสถานการณ์การระบาดและในพื้นที่ จัดระบบการบริหารจัดการ HI และCI ในจังหวัดสมุทรสาครทั้งโรงพยาบาลภาครัฐและโรงพยาบาลเอกชน ให้มีความพร้อมรองรับสถานการณ์ไวรัสโคโรนา2019 สายพันธุ์ Omicron ตามฉกทักษ์การแพร่ระบาดของสายพันธุ์ Omicron ได้ต่อไป พร้อมทีม PIO สื่อสารประชาสัมพันธ์เผยแพร่ข้อมูลแก่เจ้าหน้าที่และประชาชนให้ทราบและปฏิบัติตนได้อย่างปลอดภัยเป็นไปตามแนวทาง Moving to COVID – 19 Endemic

สิ่งที่ควรดำเนินการต่อ ในสัปดาห์ที่ 24-30 มกราคม 2565 เพื่อการเฝ้าระวัง ป้องกัน ควบคุม หรือลดผลกระทบ

1. ทุกกลุ่มภารกิจเร่งดำเนินการตามข้อเสนอเพื่อการป้องกัน ควบคุม และรักษา และเตรียมการเปิดเมือง อย่างปลอดภัย เต็มรูปแบบ โรงพยาบาลภาครัฐและเอกชนเตรียมความพร้อมรับผู้ป่วยระดับปานกลาง -หนัก และเฝ้าระวังรองรับสถานการณ์ไวรัสโคโรนา2019 สายพันธุ์ Omicron ตามฉกทักษ์การแพร่ระบาดของสายพันธุ์ Omicron
2. กลุ่มภารกิจ Case management จัดระบบการบริหารจัดการ HI และ CI ในจังหวัดสมุทรสาครทั้งโรงพยาบาลภาครัฐและโรงพยาบาลเอกชน ให้มีความพร้อมรองรับสถานการณ์ไวรัสโคโรนา2019 สายพันธุ์ Omicron ตามฉกทักษ์การแพร่ระบาดของสายพันธุ์ Omicron ได้

3. กลุ่มภารกิจวัคซีนวางแผนเร่งรัดการฉีดวัคซีนทุกช่องทางทั้งในหน่วยบริการและหน่วยเชิงรุกที่วางแผนไว้ วางระบบสำหรับรองรับการฉีดวัคซีนในประชากรกลุ่มทั่วไปในจังหวัดสมุทรสาคร และประชากรกลุ่มอื่นๆ ให้ได้รับวัคซีนป้องกันโรค COVID-19 มีความครอบคลุม และกระตุ้นเข็ม 3 และเข็ม 4 ให้ได้ตามเป้าหมาย โดยกำหนดเป้าหมายในสัปดาห์นี้ มีความครอบคลุมการได้รับวัคซีนเข็มที่ 1 ในกลุ่ม 60(8) ในภาพรวมให้ได้ร้อยละ 90 ,กลุ่ม 607 เข็มที่ 2 ภาพรวมให้ได้ร้อยละ 84.29 โดยกลุ่มผู้สูงอายุมีความครอบคลุมให้ได้ร้อยละ 90.00 และสำหรับในเด็กนักเรียน 12 – 17 ปี ให้มีความครอบคลุมการได้รับวัคซีนร้อยละ 80 และบริหารจัดการไม่ให้มีวัคซีนเหลือค้าง เน้นย้ำการฉีดวัคซีนให้ได้ตามเป้าหมายมากที่สุด และให้เพิ่มการสำรวจข้อมูลเด็กอายุ 5-11 ปี ที่ผู้ปกครองประสงค์จะให้ฉีดวัคซีน PZ
4. กลุ่มภารกิจวัคซีน วางแผนฉีดเข็มกระตุ้นเข็ม 3 ในประชาชนทั่วไป โดยแบบลงทะเบียน QR code และฉีดกระตุ้นเข็ม 4 ในบุคลากรทางการแพทย์ เจ้าหน้าที่ด่านหน้า ผู้ป่วยเรื้อรังที่มีภูมิคุ้มกันต่ำและรับเข็ม 3 มาแล้ว 3 เดือนขึ้นไป
5. กลุ่มภารกิจ Operation ร่วมกับหน่วยบริการทุกระดับ คงสภาพผ่านเกณฑ์ร้อยละ 100 ของภาครัฐตามมาตรการปลอดภัยสำหรับพื้นที่หน่วยงาน ด้านสาธารณสุข (COVID Free Area) ใน สำนักงานสาธารณสุขจังหวัดสมุทรสาคร โรงพยาบาลสมุทรสาคร โรงพยาบาลกระทุ่มแบน โรงพยาบาลบ้านแพ้ว และ รพ.สต. ทุกแห่ง และขยายผลมาตรการปลอดภัยสำหรับพื้นที่หน่วยงานด้านสาธารณสุข (COVID Free Area) ในภาคเอกชนต่อไป ด้านการดำเนินการ COVID free setting ทั้ง 45 setting ให้ได้ผ่านเกณฑ์ร้อยละ 90
6. กลุ่มภารกิจ PIO ประชาสัมพันธ์อย่างทั่วถึงในทุกเครือข่าย โดยเน้นการปฏิบัติตามแนวทาง Universal prevention With nasal spray ,mouth spray ,Thai stop Covid plus, SHA, GFP, DMHTT และ Preventive Bubble & Sealed และเชิญชวนให้ประชาชนมารับวัคซีนอย่างต่อเนื่อง มีการลงทะเบียนออนไลน์การก่อนฉีด สื่อสารให้ประชาชนเข้าใจและตระหนักถึงสถานการณ์การติดเชื้อที่ถึงแม้จะผ่อนคลายมาตรการมากขึ้น แต่ยังคงต้องเฝ้าระวังและต้องยกการ์ดให้สูงอยู่เสมอ
7. กลุ่มภารกิจ PIO สื่อสารกับประชาชนในการเฝ้าระวังอย่างต่อเนื่อง หลีกเลี่ยงการรับประทานอาหารและเครื่องดื่มร่วมกัน รมั้ดระวังและหลีกเลี่ยงการเข้าไปในที่ 3Cs
8. กลุ่มภารกิจควบคุมโรคในโรงงาน ร่วมกับกลุ่มภารกิจ GFP DMHTT_SHA บูรณาการร่วมกับอุตสาหกรรมจังหวัด แรงงานจังหวัด ดำเนินการกำกับติดตามให้สถานประกอบการดำเนินการตามมาตรการ Good factory practice ผ่าน Thai Stop Covid+ platform โดยมีหน่วยงานรับผิดชอบสุ่มตรวจประเมินมาตรการป้องกันควบคุมโรค COVID-19 SHA Factory โดยสถานประกอบการสามารถยื่นขอตรวจประเมินรับรองมาตรฐานได้
9. กลุ่มภารกิจ Active Surveillance กำหนดแผนการประเมินมาตรการป้องกันโรค Thai Stop COVID-plus ,SHA และGFP ในชุมชนและสถานประกอบการ และในสถานที่ต่างๆ โดยสุ่มตรวจด้วย ATK 20% ภายหลังดำเนินการตามมาตรการควบคุมป้องกันโรค 2 สัปดาห์ รวมถึงการทำ Sentinel surveillance ในกลุ่มเปราะบาง แรงงานต่างชาติ และบุคคลทั่วไปในชุมชนด้วย ในสถาบันการศึกษาที่ผ่านการตรวจประเมินเพื่อเปิดเรียน Onsite ดำเนินการตรวจ ATK 100% และดำเนินการตรวจ ATK 10% ทุกสัปดาห์

10. กลุ่มภารกิจควบคุมโรค และทีมCDCU ทั้ง 3 อำเภอ ดำเนินการตามแผนและเร่งรัดการสอบสวนโรคในชุมชนและโรงงานตามเกณฑ์ที่กำหนด ให้ทันเวลาภายใน 12 ชม. โดยกำหนดเป้าหมายในสัปดาห์นี้ สอบสวนโรคในชุมชนให้ทันเวลา มากกว่าเท่ากับร้อยละ 90 และจัดทำ Timeline ผู้ติดเชื้อให้ได้ร้อยละ 100
11. กลุ่มภารกิจควบคุมโรค และทีมCDCU ทั้ง 3 อำเภอ เฝ้าระวังผู้ที่เดินทางจากประเทศเสี่ยงต่อการระบาดของสายพันธุ์ Omicron มีการกักตัว 14 วันและตรวจ RT-PCR (D1,D7,D14) และส่งตรวจหาสายพันธุ์กับกรมวิทยาศาสตร์การแพทย์ ส่วนผู้ที่เดินทางกลับมาจากต่างจังหวัด ให้ทุกคนดำเนินการตามมาตรการ DMHTT อย่างเคร่งครัด หากมีอาการ จึงตรวจ ATK
12. กลุ่มภารกิจ Operation บูรณาการร่วมกับศึกษาธิการ และท้องถิ่น ดำเนินการตรวจประเมินผู้ประกอบการร้านค้า/ร้านอาหาร บูรณาการร่วมกับท่องเที่ยวและกีฬาจังหวัด และตำรวจท่องเที่ยว ตรวจประเมินรับรองมาตรฐาน SHA เน้นย้ำผู้ประกอบการดำเนินการตามมาตรการ COVID Free Setting ,Thai stop COVID plus ,DMHTT อย่างเคร่งครัด
13. กลุ่มภารกิจ Planning วางแผนการจัดการ HI ,CI ,ICU รองรับสถานการณ์ และประสานข้อมูลการติดตามร่วมกับกลุ่มภารกิจ Case Management และโรงพยาบาลทุกแห่ง โดยให้สอดคล้องกับสถานการณ์ของไวรัสโคโรนาสายพันธุ์ Omicron
14. กลุ่มภารกิจตระหนักรู้สถานการณ์ SAT ติดตามสถานการณ์การระบาดของสายพันธุ์ Omicron รายงานผลการติดตาม ICS เพื่อเป็นข้อมูลใช้ในการวางแผน ควบคุม ป้องกันไม่ให้เกิดการระบาดในพื้นที่ต่อไป
15. กลุ่มภารกิจ Operation เตรียมความพร้อมในการควบคุมโรค ให้มีการเฝ้าระวังผู้ที่เดินทางกลับจากต่างจังหวัดทุกราย และเน้นบุคลากรด้านสาธารณสุขตามมาตรการปลอดภัยสำหรับพื้นที่หน่วยงานด้านสาธารณสุข (COVID Free Area) ทุกแห่ง

ภาคผนวก 1 รายละเอียด cluster แยกรายอำเภอ ระลอกเมษายน 2564 (ตั้งแต่ 1 เมษายน 2564 – 21 มกราคม 2564)

1. สถานการณ์ ของ cluster ผู้ป่วย COVID-19 อ.เมืองฯ จ.สมุทรสาคร

ลำดับ ที่	ชื่อ Cluster	วันที่เริ่ม	จำนวนผู้ติดเชื้อรายใหม่ (วันนี้)		จำนวนผู้ติดเชื้อสะสม			พนักงาน ทั้งหมด	ร้อยละของ การติดเชื้อ	จำนวนผู้สัมผัส		มาตรการ	Cluster Status
		พบผู้ติดเชื้อ	คนไทย	ต่าง ด้าว	คนไทย	ต่าง ด้าว	รวม สะสม			HRC	LRC		
1	CP All	29/4/64	-	-	49	-	49	1,100	4.45	19	2	กักตัว	Ended
2	บ.BANDO	30/4/64	-	-	57	-	57	925	1.62	67		กักตัว	Ended
3	บ.รุ่งเจริญผล	30/4/64	-	-	23	24	47	69	68.11	44		กักตัว	Ended
4	บ.พัฒนาโพเซ่นฟู้ด จำกัด	28/4/64	-	-	46	50	96	984	4.77	70		กักตัว	Ended
5	สถานที่ออกกำลังกาย	11/5/64	-	-	11	-	11	-	-	36		กักตัว	Ended
6	บริษัทเซเฟง	7/5/64	-	-	35	-	35	442	7.69	237		กักตัว	Ended
7	บริษัท โอเซียนเกท เอ็น เตอร์ไพรส์ จำกัด	28/5/64	-	-	4	112	116	139	89.4	29		กักตัว	Ended
8	บริษัท เอื้อบำรุงจิต จำกัด	8/6/64	-	-	7	31	38	51	74.5	13		กักตัว	Ended
9	บริษัท บี.เอส.เอ.ฟู้ดโปร ดัคส์ จำกัด	3/6/64	-	-	5	29	34	73	46.57	39		กักตัว	Ended

10	วัดป้อมฯ	8/6/64	-	-	34	1	35	136	25.73	51	52	กักตัว	Ended
11	บริษัท ยูนิคฟุต จำกัด	24/5/64	-	-	5	37	42	1,105	3.80	65		กักตัว	Ended
12	บ.แฟมิลีไทยอินเตอร์ ปรินท์ จำกัด	23/6/64	-	-	26	29	55	675	8.15	49		กักตัว	Ended
13	บริษัท เจบี ออสม์ จำกัด	28/6/64	-	-	-	54	54	235	22.98	30		กักตัว	Ended
14	บริษัท โอเรียนท์คอนเทน เนอร์ จำกัด	2/6/64	-	-	2	28	30	487	6.16	9		กักตัว	Ended
15	บริษัท ไฮเทค เอ็มบรอย เดอรี่ จำกัด	29/6/64	-	-	5	13	18	48	37.50	1		กักตัว	Ended
16	บ้านพักเด็กและครอบครัว จ.สมุทรสาคร	26/6/64	-	-	17	2	19	28	67.86	9		HI ,กักตัว	Ended
17	ตลาดทะเลไทย	23/5/64	-	-	27	31	58	675	8.59	49		กักตัว	Ended
18	บริษัท แพรวจันทร์ จำกัด	3/7/64	-	-	3	10	13	31	41.94	19		กักตัว	Ended
19	ห้างหุ้นส่วนจำกัด เฉลิ กิตติ 888	28/6/64	-	-	3	9	12	41	29.27	29		กักตัว	Ended
20	ไฟลोटนิท สปอร์ตแวร์ จำกัด	12/6/64	-	-	1	10	11	547	2.01	32		กักตัว	Ended
21	บริษัทแปซิฟิค ค้าไม้ จำกัด	3/6/64	-	-	15	21	36	105	34.29	69		B&S	Ended
22	โรงงาน เล็ก - ไก่	6/6/64	-	-	-	37	37	64	57.81	30		B&S	Ended
23	แคมป์ บริษัท JWS คอน สตรัคชั่น จำกัด	22/6/64	-	-	4	22	26	81	32.10	55	-	B&S	Ended

24	บริษัท กังวานสปินนิ่ง จำกัด	28/5/64	-	-	9	44	53	713	7.43	-	-	B&S	Ended
25	บริษัท เทพคินโซ ฟู้ดส์ จำกัด	5/6/64	-	-	36	142	178	1,260	14.13	-	-	B&S	Ended
26	บริษัท ศรีพงษ์ไพศาล อินดัสเทรียล จำกัด	15/6/64	-	-	5	36	41	221	18.55	34		B&S	Ended
27	บริษัท สยามอินเตอร์ล๊อค เทค จำกัด	25/6/64	-	-	40	20	60	760	7.89	24		กักตัว	Ended
28	บริษัท แพ็คฟู้ด จำกัด	19/6/64	-	-	1	12	13	1134	1.15	24		กักตัว	Ended
29	บริษัท ปอิกิก (ประเทศไทย) จำกัด	6/7/64	-	-	4	28	32	55	58.18	14		กักตัว	Ended
30	บริษัท ส.ร่วมไทย จำกัด	3/7/64	-	-	-	12	12	70	17.14	13		กักตัว	Ended
31	บริษัท เจริญวดี ซีโพร ดักส์ จำกัด	20/7/64	-	-	-	15	15	29	51.72	14		กักตัว	Ended
32	บริษัท อุตสาหกรรมปลา ปั่นทำจิ้น จำกัด	16/7/64	-	-	11	2	13	65	20.00	5		กักตัว	Ended
33	บริษัท รวมใจ โปรดักส์ จำกัด	29/6/64	-	-	12	21	33	245	13.47	10		กักตัว	Ended
34	บริษัท เค.แอล.เอส. อิเลคทริก จำกัด	23/7/64	-	-	1	5	6	53	11.32	6		กักตัว	Ended
35	รักชัยห้องเย็น จำกัด	24/6/64	-	-	22	2	24	250	9.60	46		กักตัว	Ended

36	บริษัท แอปป์ ไข่หลัง ซี ฟูดส์ จำกัด	21/7/64	-	-	1	20	21	37	56.76	16		กักตัว	Ended
37	บริษัท เอช เอ็ม ออโต พาร์ท จำกัด	19/7/64	-	-	3	14	17	120	14.17	19		กักตัว	Ended
38	บริษัท อินเทคค์ ฟิส จำกัด	6/7/64	-	-	1	12	13	845	1.54	8		กักตัว	Ended
39	บริษัท หลั่นเทียน เทคโนโลยี(ประเทศไทย) จำกัด	14/7/64	-	-	-	7	7	53	13.21	11		กักตัว	Ended
40	บริษัท นครชัยพลาสติก 1989 (ประเทศไทย)	5/7/64	-	-	1	28	29	197	14.72	16		กักตัว	Ended
41	บริษัท กาญจนาลโหะการ จำกัด	5/7/64	-	-	2	27	29	70	41.43	7		กักตัว	Ended
42	บริษัท รอยแลฟูดส์ จำกัด (สามแม่ครัว)	25/6/64	-	-	34	51	85	700	12.14	128		กักตัว	Ended
43	บริษัท สมายล์ ฮาร์ท ฟูดส์ จำกัด	16/7/64	-	-	3	6	9	980	0.92	10		กักตัว	Ended
44	อินเตอร์เซีย จำกัด	21/6/64	-	-	15	37	52	75	69.33	46		กักตัว	Ended
45	บริษัท ยูนิเฟิร์ม จำกัด	18/7/64	-	-	3	13	16	150	10.67	6		กักตัว	Ended
46	บริษัท มาวิน พลาสติก จำกัด	26/7/64	-	-	9	22	31	260	11.92	15		กักตัว	Ended

47	บริษัท พวพัฒน์ เอ็นจิเนียริง จำกัด	16/7/64	-	-	9	7	16	185	8.65	5		กักตัว	Ended
48	บริษัท ท็อปสตีล โปรดักส์ จำกัด	1/8/64	-	-	-	14	14	414	3.38	18		กักตัว	Ended
49	บริษัท เจริญภัทร พาณิช	1/8/64	-	-	3	68	71	215	33.02	144		กักตัว	Ended
50	บริษัท ชันกิ ควอลิตี้ โปรดักส์ จำกัด	8/7/64	-	-	25	19	44	734	5.99	17		กักตัว	Ended
51	บริษัท อนุสรมหาชัยบุรีมิ จำกัด	18/7/64	-	-	17	15	32	474	6.75	12		กักตัว	Ended
52	บริษัท พีเอส สตีล โปรเซสซิ่ง เซ็นเตอร์ จำกัด	15/7/64	-	-	5	19	24	138	17.39	9		กักตัว	Ended
53	แสงไทยอุตสาหกรรม ฮาร์ดแวร์ จำกัด	3/7/64	-	-	58	16	74	210	35.24	25		กักตัว	Ended
54	บริษัท มณีนิล เพอร์นิเจอร์ จำกัด	24/7/64	-	-	6	6	12	245	4.90	6		กักตัว	Ended
55	บริษัท รุ่งทวีพลาสติก อินดัสทรี จำกัด	12/7/64	-	-	12	14	26	52	50.00	12		กักตัว	Ended
56	บริษัท ซี พีช อินดัสตรี จำกัด	24/6/64	-	-	11	52	63	450	14.00	16		กักตัว	Ended
57	บริษัท พลังผัก จำกัด	27/6/64	-	-	2	40	42	341	12.32	34		กักตัว	Ended

58	บริษัทลวดเหล็กไทย จำกัด	9/7/64	-	-	6	17	23	70	32.86	10		กักตัว	Ended
59	บริษัท ไทยพาณิชย์ จำกัด (สาขา พระราม2)	25/6/64	-	-	17	77	94	314	29.94	34		กักตัว	Ended
60	บริษัท สุขสวัสดิ์ คอน เวิร์ทติ้ง เซ็นเตอร์ จำกัด	25/6//64	-	-	4	11	15	250	6.00	0		กักตัว	Ended
61	บริษัท วาไรตี้ ฟุตส์ อินเตอร์เนชั่นแนล จำกัด	10/6/64	-	-	22	34	56	338	16.57	15		กักตัว	Ended
62	บริษัท แพนฟูด จำกัด	13/7/64	-	-	29	32	61	650	9.38	23		กักตัว	Ended
63	บริษัท อาร์ทเวย์ จำกัด	22/6/64	-	-	97	-	97	480	20.21	20		กักตัว	Ended
64	บริษัท ลักกี้แคนเนอรี จำกัด	27/7/64	-	-	3	19	22	196	11.22	30		กักตัว	Ended
65	บริษัท ศิริแสงอารำพี จำกัด	23/6/64	-	-	4	44	48	154	31.17	10		กักตัว	Ended
66	บริษัทไฮโยไปป์	7/8/64	-	-	3	36	39	70	55.71	41		กักตัว	Ended
67	บริษัทสยามคาลเทค จำกัด	4/8/64	-	-	20	20	40	200	20.00	12		กักตัว	Ended
68	บริษัทชินวัฒน์ อุตสาหกรรม จำกัด	29/7/64	-	-	2	24	26	83	31.33	10		กักตัว	Ended
69	บริษัท กีฬาแสงไทย เบลช	29/7/64	-	-	1	6	7	78	8.97	7		กักตัว	Ended
70	แคมป์ก่อสร้างวัดเกตุฯ	1/8/64	-	-	0	11	11	41	26.83	30		กักตัว	Ended

71	บริษัท ฮารมเลส ฮาร์ เวสท(ไทยแลนด์) จำกัด	2/7/64	-	-	29	12	41	359	11.42	10		กักตัว	Ended
72	บริษัท พุจีเมททอล	23/7/64	-	-	10	3	13	268	4.85	12		กักตัว	Ended
73	บริษัท เจริญอุตสาหกรรม จำกัด	17/6/64	-	-	55	196	251	1200	20.92	74		กักตัว	Ended
74	บริษัท วีริบเบอร์ คอร์ ปอเรชั่น จำกัด (บาง ปลา)	27/6/64	-	-	214	2	216	1410	15.32	25		กักตัว	Ended
75	บริษัท แสตนด์การ์ด รับ เบอร์	3/8/64	-	-	5	21	26	175	14.86	8		กักตัว	Ended
76	บริษัท สตาร์ฟู้ดส์ อินดัส ตรีส์	22/7/64	-	-	12	30	42	539	7.79	29		กักตัว	Ended
77	บริษัท ทวีพรสตีล แอนด์ เชอร์วิส จำกัด	20/8/64			2	20	22	220	10.00	12		กักตัว	Ended
78	บริษัท CHAN MR CONSTRUCTION	27/8/64	-	-	5	87	92	160	57.50	68		กักตัว	Ended
79	บริษัท พุนทรัพย์แคน จำกัด	21/6/64	-	-	54	6	60	1000	6.00	-		กักตัว	Ended
80	บริษัท P.S.P. SPECIALTIES Co., Ltd.	18/7/64	-	-	32	-	32	800	4.00	13		กักตัว	Ended

81	บริษัท เช่าที่อีสต์เอเชียียน แพคเกจจิ้งแอนด์แคนนิง จำกัด	29/6/64	-	-	102	95	197	2793	7.05	32		กักตัว	Ended
82	ล้ง วีระพร	27/8//64	-	-	0	16	16	35	45.71	13		กักตัว	Ended
83	บริษัท พีพี โพรเซ้นฟูดส์ จำกัด	30/8/64	-	-	0	12	12	40	30.00	28		กักตัว	Ended
84	บริษัทอุตสาหกรรมพัน ท้ายนรสิงห์	30/7/64	-	-	8	26	34	672	5.06	28		กักตัว	Ended
85	บริษัท โอควินอส	7/6/64	-	-	44	160	204	1900	10.74	56		กักตัว	Ended
86	บริษัทโอสิน จำกัด	31/7/64	-	-	17	1	18	361	4.99	11		กักตัว	Ended
87	บริษัท โพลีเมอร์ พลัส อินดัสตรี จำกัด	10/6/64	-	-	0	7	7	21	33.33	4		กักตัว	Ended
88	บริษัท ลินสุธา จำกัด	31/8/64	-	-	2	15	17	50	34.00	5		กักตัว	Ended
89	บริษัท เอ็ม.ยูนิตีอินดัสตรี จำกัด	8/9/64	-	-	2	16	18	25	72.00	7		กักตัว	Ended
90	บริษัทไทยเบอร์เนอร์	14/8/64	-	-	9	47	56	266	21.05	6		กักตัว	Ended
91	หจก.อุตสาหกรรม บางกอกไฟเบอร์กลาส	23/9/64	-	-	3	9	12	72	16.67	8		กักตัว	Ended
92	แคมป์ก่อสร้าง ไม่มีเลขที่ ม.5 ต.พันท้ายฯ	26/9/64	-	-	-	8	8	9	88.89	1		กักตัว	Ended
93	คุณจ้วนอาหารทะเลแปรร ูป	8/10/64	-	-	-	6	6	45	13.33	9		กักตัว	Ended

94	บ.เนาวรัตน์พัฒนาการ จำกัด(มหาชน)	27/9/64	-	1	3	14	17	149	11.41	10		กักตัว	Ended
95	บริษัท เจเมทัล โซลูชั่น จำกัด	20/10/64	-	-	-	5	5	44	11.36	1		กักตัว	Ended
96	บริษัท Apax 2 (นิคม อุตสาหกรรมสินสาคร)	25/10/64	-	-	64	-	64	4221	1.52	2		กักตัว	Ended
97	บริษัท Apax 1 (นิคม อุตสาหกรรมสมุทรสาคร)	22/10/64		-	52	-	52	3440	1.51	3		กักตัว	Ended
98	บริษัท เบทเทอร์ฟูดส์	30/10/64		-	-	11	11	29	37.93	16		กักตัว	Ended
99	แคมป์ก่อสร้าง หมู่บ้านไอ ลีฟ พาร์ค ม.6 ต.นาดี	30/10/64		-	2	17	19	70	27.14	51		กักตัว	Ended
100	บริษัท เจเมทัล โซลูชั่น จำกัด	20/10/64	-	-	-	5	5	44	11.36	1		กักตัว	Ended
101	ล้งปลาเจ็จอย ม.7 ต.ท่า จีน	1/11/64	-	-	-	10	10	12	83.33	3		กักตัว	Ended
102	ล้งแลปลา A.N. ต.ท่า ฉลอม	4/11/64	-	-	-	26	26	48	54.17	23		กักตัว	Ended
103	บริษัท Deco Pro ต.พัน ท้ายนรสิงห์	10/11/64	2	-	11	-	11	21	52.38	12		กักตัว	Ended

2. สถานการณ์ ของ cluster ผู้ป่วย COVID-19 อ.กระทุ่มแบน จ.สมุทรสาคร

ที่	ชื่อ Cluster	พื้นที่ รับผิดชอบ	ลักษณะ Cluster			วันที่เริ่ม พบผู้ติดเชื้อ	จำนวนผู้ติด เชื้อ	พนักงาน ทั้งหมด	ผู้ติด เชื้อ	ผู้ติดเชื้อแยก สัญชาติ		ร้อยละ	มาตรการ	Cluster Status
			โรงงาน	ชุมชน	ครอบครัว		รายใหม่ (วันนี้)		สะสม	ไทย	ต่าง ด้าว	ผู้ป่วย สะสม		
1	บริษัท กู๊ดวินฟู้ดโปรดักส์ จำกัด (ปิด 14 วัน เริ่ม 10-23/6/64)	ตำบลอ้อมน้อย	/			5/6/2564	0	64	57	57	0	89.06	FAQ	Ended
														10/6/2564
2	บริษัท อิเล็กทรอนิกส์ แพลตตั้ง จำกัด	ตำบลแคราย	/			11/6/2564	0	16	7	2	5	43.75	FAQ	Ended
														14/6/2564
3	บริษัท ดับบลิว.ที.โพลีเทค จำกัด	ตำบลคลอง มะเดื่อ	/			28/5/2564	0	185	14	7	7	7.57	FAQ	Ended

														17/6/2564
4	บริษัท พี.เอ.แอนด์เคส เซ็นเตอร์ จำกัด	ตำบลแคราย	/			18/6/2564	0	37	7	7	0	18.92	FAQ	Ended
														21/6/2564
5	บริษัท ป.อุตสาหกรรมยาง จำกัด	ตำบลอ้อมน้อย	/			15/6/2564	0	504	12	5	7	2.38	FAQ	Ended
														21/6/2564
6	บริษัท บี.อี.ฟู้ด จำกัด (ปิด 14 วัน เริ่ม 9/6/64)	ตำบลอ้อมน้อย	/			2/6/2564	0	47	41	4	37	87.23	FAI	Ended
														23/6/2564
7	บริษัท กังวาลอุตสาหกรรมการยาง จำกัด (ปิด 14 วัน เริ่ม 10-23/6/64)	ตำบลแคราย	/			3/6/2564	0	167	61	27	34	36.53	FAQ	Ended
														23/6/2564
8	บริษัท เซนิธ ผลิตภัณฑ์เด็ก จำกัด และบริษัทในเครือ (เริ่ม 1-28/6/2564)	ตำบลแคราย	/			17/5/2564	0	1,595	504	72	432	31.60	B&S	Ended
													FAI	24/6/2564
9	บริษัท คัลเลอร์คอส จำกัด	ตำบลอ้อมน้อย	/			5/6/2564	0	85	17	15	2	20.00	FAQ	Ended
														25/6/2564

10	บริษัท พลัสเซนส์ เพอร์นิเจอร์ จำกัด	ตำบลอ้อมน้อย	/			16/6/2564	0	25	15	7	8	60.00	FAQ	Ended
														26/6/2564
11	บริษัท ลูกชิ้นพรชัย จำกัด	ตำบลดอนไก่ดี	/			25/6/256	0	16	12	3	9	75.00	FAQ	Ended
														26/6/2564
12	บริษัท โกลด์สตาร์ เมนทอล จำกัด	ตำบลคลองมะเดื่อ	/			9/6/2564	0	613	26	25	1	4.24	FAI	Ended
														27/6/2564
13	บริษัท ไทยการ์เมนต์ เอ็กซ์พอร์ต จำกัด (ปิด 14 วัน)	ตำบลอ้อมน้อย	/			15/5/2564	0	1,747	529	196	333	30.28	FAI	Ended
														3/7/2564
14	บริษัท วีเอ็ม ผลิตภัณฑ์พลาสติก จำกัด	ตำบลคลองมะเดื่อ	/			26/6/2564	0	231	85	7	78	36.80	FAQ	Ended
														3/7/2564
15	บริษัท ศรีน่านพร มาร์เก็ตติ้ง จำกัด (มหาชน) Factory Sandbox ตรวจพบเชื้อ 144 ราย	ตำบลอ้อมน้อย	/			4/7/2564	0	677	175	9	166	25.85	FACTORY SANDBOX	Ended
														24/9/2564
16	บริษัท เลิศรส เบฟเวอเรจ อินเทจตี้ จำกัด (ปิด 7 วัน เริ่ม 5/7/2564)	ตำบลท่าเสา	/			30/6/2564	0	90	14	14	0	15.56	FAQ	Ended
														4/7/2564

17	บริษัท เอ็นอาร์ อินสแตนท์ โปรดิวส์ จำกัด (ผลิตน้ำจิ้ม)	ตำบลแคราย	/			25/6/2564	0	814	52	26	26	6.39	FAQ	Ended
														9/7/2564
18	บริษัท เน็ตโต้ แมนูแฟคเจอริ่ง จำกัด	ตำบลคลอง มะเดื่อ	/			9/6/2564	0	521	26	7	19	4.99	FAI	Ended
														9/7/2564
19	บริษัท ทวินส์ สเปเชียล จำกัด (ปิด 7 วัน เริ่ม 3/7/2564)	ตำบลสวน หลวง	/			26/6/2564	0	275	109	45	64	39.64	FAQ	Ended
														10/7/2564
20	บริษัท บาเลนซ์ แพ็คกิ้ง จำกัด	ตำบลอ้อมน้อย	/			10/7/2564	0	80	19	2	17	23.75	FAQ	Ended
														10/7/2564
21	บริษัท โปร คอนเซ็ปท์ แมนูแฟค เจอริ่ง จำกัด	ตำบลอ้อมน้อย	/			5/7/2564	0	188	13	13	0	6.91	FAI	Ended
														11/7/2564
22	บริษัท อาหารเบทเทอร์ จำกัด	ตำบลอ้อมน้อย	/			18/6/2564	0	2,272	170	158	12	7.48	FAI	Ended
														12/7/2564
23	บริษัท สยามฟิตติ้ง จำกัด	ตำบลอ้อมน้อย	/			5/7/2564	0	814	11	9	2	1.35	FAQ	Ended
														13/7/2564

24	บริษัท ต้นโพธิ์ อินทิสทรีส์ จำกัด	ตำบลคลองมะเดื่อ	/			1/7/2564	0	53	16	1	15	30.19	FAI	Ended
														13/7/2564
25	บริษัท เยสโมดิ้ง จำกัด	ตำบลท่าเสา	/			7/7/2564	0	144	9	8	1	6.25	FAQ	Ended
														14/7/2564
26	บริษัท เอเอสเอ มอเตอร์พาร์ท จำกัด	ตำบลอ้อมน้อย	/			5/7/2564	0	140	21	6	15	15.00	FAQ	Ended
														15/7/2564
27	บริษัท สามห่วงทองอุตสาหกรรม จำกัด	ตำบลคลองมะเดื่อ	/			15/7/2564	0	114	6	0	6	5.26	FAI	Ended
														15/7/2564
28	บริษัท เยห์พัฒนา ด้าเยห์ จำกัด	ตำบลอ้อมน้อย	/			24/6/2564	0	700	44	15	29	6.29	FAI	Ended
														17/7/2564
29	บริษัท ทีเอ็น กรุ๊ป จำกัด	ตำบลอ้อมน้อย	/			16/7/2564	0	600	43	43	0	7.17	FAQ	Ended
														16/7/2564
30	บริษัท อีรา จำกัด	ตำบลอ้อมน้อย	/			5/7/2564	0	68	19	19	0	27.94	FAI	Ended
														17/7/2564

31	บริษัท กลฟ์เท็กซ์ จำกัด	ตำบลดอนไก่ดี	/			24/7/2564	0	429	148	39	109	34.50	FAI	Ended
														7/8/2564
32 บบ บอ แ	บริษัท เนเซอร์ล คอสเมติกส์ จำกัด	ตำบลท่าไม้	/			4/7/2564	0	43	26	22	4	60.47	FAQ	Ended
														19/7/2564
33	บริษัท สุวรรณอุตสาหกรรมบ้านทอ จำกัด	ตำบลอ้อมน้อย	/			13/7/2564	0	358	155	84	71	43.30	FAI	Ended
														20/7/2564
34	บริษัท วี อาร์ ยูเนี่ยน จำกัด	ตำบลสวนหลวง	/			14/7/2564	0	325	127	39	88	39.08	FAI	Ended
														20/7/2564
35	บริษัท เวิลด์นิตติ้ง แอพพาวเรล จำกัด	ตำบลท่าไม้	/			4/7/2564	0	144	26	8	18	18.06	FAI	Ended
														22/7/2564
36	บริษัท เวิลด์นิตติ้ง จำกัด	ตำบลท่าไม้	/			6/7/2564	0	119	10	1	9	8.40	FAI	Ended
														26/7/2564
37	บริษัท มัตซุชิ อิเล็กทรอนิกส์ จำกัด	ตำบลสวนหลวง	/			13/7/2564	0	104	43	30	13	41.35	FAQ	Ended
														28/7/2564

38	บริษัท สามมิตรมอเตอร์ส แมนูแฟคเจอร์ส จำกัด	ตำบลอ้อมน้อย	/			1/7/2564	0	1,271	76	76	0	5.98	FAI	Ended
														26/7/2564
39	บริษัท ไทยพาฝัน จำกัด	ตำบลอ้อมน้อย	/			16/6/2564	0	1,212	454	245	209	37.46	FAI	Ended
														24/7/2564
40	บริษัท ไทยเซนทรี(1995) จำกัด	ตำบลคลองมะเดื่อ	/			13/5/2564	0	220	30	8	22	1.36	FAQ	Ended
														3/8/2564
41	บริษัท ชัยมนัส บอดี้ จำกัด	ตำบลอ้อมน้อย	/			6/7/2564	0	200	32	26	6	16.00	FAI	Ended
														29/9/2564
42	บริษัท โตโยต้า โกเซ รับเบอร์ จำกัด	ตำบลอ้อมน้อย	/			10/7/2564	0	1,507	50	49	1	3.32	FAI	Ended
														29/9/2564
43	บริษัท ไทบูลย์ โปรดักส์ จำกัด	ตำบลอ้อมน้อย	/			13/7/2564	0	319	87	9	78	27.27	FAI	Ended
														29/9/2564
44	บริษัท ชิกม่า แลงเจอร์รี่ จำกัด (ปิด 14 วัน เริ่ม 7-21/6/64)	ตำบลอ้อมน้อย	/			28/5/2564	0	352	80	80	0	22.73	FAI	Ended
														8/9/2564

45	บริษัท โปรเท็ค จำกัด	ตำบลแคราย	/			23/7/2564	0	650	77	77	0	11.85	FAI	Ended
														3/8/2564
46	บริษัท เพิร์สซูปเปอร์ฟู้ด จำกัด	ตำบลอ้อมน้อย	/			12/7/2564	0	109	11	11	0	10.09	FAI	Ended
														29/9/2564
47	บริษัท กลัฟเท็กซ์ จำกัด	ตำบลดอนไก่ดี	/			24/7/2564	0	429	148	39	109	34.50	FAI	Ended
														7/8/2564
48	บริษัท วาย.อาร์.ซี เท็กซ์ไทล์ จำกัด	ตำบลอ้อมน้อย	/			21/4/2564	0	3,049	39	29	10	1.28	FAI	Ended
														29/9/2564
49	บริษัท เฮอริเทจ สแน็ค แอนด์ ฟู้ด จำกัด	ตำบลคลองมะเดื่อ	/			7/5/2564	0	1,091	181	89	92	48.89	B&S	Ended
													FAI	25/9/2564
50	บริษัท ริกัล เพลทติ้ง จำกัด ในเครือ ริกัล จิวเวลลี่ แมนูแฟคเจอร์	ตำบลอ้อมน้อย	/			3/6/2564	0	200	63	63	0	31.50	FAQ	Ended
														1/10/2564
51	บริษัท ริกัล จิวเวลลี่ แมนูแฟคเจอร์ จำกัด Factory Sandbox ตรวจพบเชื้อ 138 ราย	ตำบลอ้อมน้อย	/			31/5/2564	0	2,663	405	273	132	15.21	FACTOR Y SANDBOX	Ended
														3/11/2564

52	บริษัท แคล-คอมพ์ อิเล็กทรอนิกส์ (ประเทศไทย) จำกัด (มหาชน) Factory Sandbox ตรวจพบเชื้อ 316 ราย	ตำบลอ้อมน้อย	/			2/10/2564	0	4347	316	64	252	7.27	FACTOR Y SANDB OX	Ended
														3/11/2564

3. สถานการณ์ ของ cluster ผู้ป่วย COVID-19 อ.บ้านแพ้ว จ.สมุทรสาคร

ลำดับที่	ชื่อ Cluster	ลักษณะ Cluster			วันที่เริ่มพบ	จำนวนผู้ติดเชื้อรายใหม่ (วันนี้)	พบผู้ติดเชื้อสะสม	พนักงานทั้งหมด	จำนวนผู้สัมผัส		Cluster Status	มาตรการ
		โรงงาน	ชุมชน	ครอบครัว					HRC	LRC		
1	ชาตรี ป่วย 15 พ.ค. 64			รับจ้าง	15 พ.ค. 64	0	8	37	29	0	Ended	HQ
2	สุรเดช ป่วย 6 มิ.ย. 64			ขายอาหารสด	6 มิ.ย. 64	0	6	14	8	0	Ended	HQ
3	ผู้นำ ม. 3 ต.หลักสอง			อาชีพส่วนตัว	24 มิ.ย. 64	0	8	31	23	0	Ended	HQ
4	เจนจิรา ม. 2 ต. อำแพง			อาชีพส่วนตัว	26 มิ.ย. 64	0	58	194	136	1	Ended	HQ
5	จารุวรรณ ม. 5 สวนส้ม			อาชีพส่วนตัว	26 มิ.ย. 64	0	23	68	45	0	Ended	HQ
6	กลุ่มจับปลา ม. 4 อำแพง (นุชจรินทร์)			อาชีพส่วนตัว	30 มิ.ย. 64	0	5	18	13	0	Ended	HQ
7	บ. โยโก้- ชินไท้ เทรดดิ้ง จำกัด	✓			24 ก.ย. 64	0	87	126	39	0	Ended	1FAI
8	บ.ซีโน ไทย กรู๊ป จำกัด ม.2 ต.โรงเข้	✓			12 พ.ย. 64	0	11	63	24	0	Ended	รพ.สนาม

หมายเหตุ Cluster status ได้แก่ Active คือ ยังคงพบผู้ติดเชื้อใหม่อย่างต่อเนื่อง , Control คือ พบผู้ติดเชื้อในกลุ่ม HRC , End คือ ไม่พบผู้ติดเชื้อมาเป็นระยะเวลา 14 วัน

ภาคผนวก 2 วิเคราะห์รายละเอียดผู้เสียชีวิต

ผู้ป่วยโรคโควิด-19 เสียชีวิต ระลอกเมษายน 2564

จังหวัดสมุทรสาคร 1,163 ราย (+0)

จังหวัดสมุทรสาคร 962 ราย (82.70%) นอกจังหวัด 201 ราย (17.29%)	โรคประจำตัว/ปัจจัยเสี่ยงต่อ ความรุนแรงของโรค
<ul style="list-style-type: none"> - ชาย (60%) หญิง (559) - ไทย (1,07) เมียนมา (82) อินเดีย (2) อื่น ๆ (3) - ค่ามัธยฐานของอายุ 64 ปี (2 เดือน - 101 ปี) 	<ol style="list-style-type: none"> 1. หัวใจและหลอดเลือด 534 ราย (45.95%) 2. เบาหวาน 299 ราย (25.73%) 3. ไตวายเรื้อรัง 112 ราย (9.56%) 4. ทางเดินหายใจเรื้อรัง 59 ราย (5.08%) 5. หลอดเลือดสมอง 41 ราย (3.53%) 6. มะเร็ง 40 ราย (3.44%) 7. อ้วน 41 ราย (3.44%) 8. ตั้งครรภ์ 6 ราย (0.5%)
<ul style="list-style-type: none"> - อายุ 60 ปีขึ้นไป 705 ราย (60.67%) มี 7 กลุ่มโรค 414 ราย (35.62%) - อายุ < 60 ปี 459 ราย มี 7 กลุ่มโรค 271 ราย (23.36%) - ตั้งครรภ์ 6 ราย (0.52%) <p>รวมเสี่ยง กลุ่ม 608 = 983 ราย (84.50%)</p>	
<ul style="list-style-type: none"> - ไม่เคยได้รับวัคซีน 946 ราย (81.32%) - ได้รับวัคซีนไม่ครบ 46 ราย (3.95%) - ได้รับวัคซีนครบ 2 เข็ม 15 ราย (1.29%) 	

ภาคผนวก 3 รายละเอียดการดำเนินงานวัคซีน

จำนวนวัคซีนที่ได้รับจัดสรรจังหวัดสมุทรสาคร
ข้อมูลวันที่ 28 ก.พ. 64 – 21 ม.ค. 65

แหล่งที่มา	Sinovac (dose)	AstraZeneca (dose)	Pfizer (dose)	Moderna (dose)	Sinopharm (dose)	รวม (dose)
กรมควบคุมโรค	368,680	529,400	168,312			1,066,392
ประกันสังคม	38,000	38,000	39,000			115,000
Sandbox		67,000				67,000
อบจ.				6,375	200,000	206,375
ภาคเอกชนซื้อเอง					62,517	62,517
รวม	406,680	634,400	207,312	6,375	262,517	1,517,284

สรุปวัคซีนโควิด-19 ประจำวันที่ 21 มกราคม 2565 ณ เวลา 16.00 น.							
ผลการให้บริการวัคซีนจังหวัดสมุทรสาคร							
จำนวนผู้ได้รับวัคซีน		เพิ่มขึ้นวันนี้		ตั้งแต่วันที่ 7 มิถุนายน 2564		ตั้งแต่วันที่ 28 กุมภาพันธ์ 2564	
		เพิ่มขึ้น	+ 10,866 โดส	สะสม	1,364,803 โดส	สะสม	1,920,046 โดส
จำนวน รายเข็ม และบริษัท ผู้ผลิต	เข็มที่ 1	รายใหม่	+ 1,092 ราย	สะสม	621,352 ราย	สะสม	913,592 ราย
	Sinovac®		46		177,741		362,654
	AstraZeneca®		453		162,908		270,235
	Sinopharm®		195		226,545		226,545
	Pfizer®		228		49,284		49,284
	Moderna®		170		4,874		4,874
	เข็มที่ 2	รายใหม่	+ 2,098 ราย	สะสม	568,655 ราย	สะสม	831,658 ราย
	Sinovac®		0		19,796		107,265
	AstraZeneca®		1,630		328,757		504,291
	Sinopharm®		99		169,304		169,304
	Pfizer®		164		47,289		47,289
	Moderna®		205		3,509		3,509
	เข็มที่ 3	รายใหม่	+ 7,181 ราย	สะสม	164,800 ราย	สะสม	164,800 ราย
			7,181		164,800		164,800
	เข็มที่ 4	รายใหม่	+ 495 ราย	สะสม	9,996 ราย	สะสม	9,996 ราย
			495		9,996		9,996
จำนวนผู้ที่ได้รับวัคซีน		1 เข็ม	913,592 ราย	2 เข็ม	831,658 ราย	3 เข็ม	164,800 ราย
ร้อยละของผู้ที่ได้รับวัคซีน			97.00		88.30		17.50

จำนวนประชากรเป้าหมายคงเหลือจากการสำรวจผู้เสียชีวิต ย้ายที่อยู่ และไม่อยู่ในพื้นที่จังหวัดสมุทรสาครจากการสำรวจ ณ วันที่ 31 ธันวาคม 2564 จำนวน 941,870 คน



ผลการให้บริการฉีดวัคซีนโควิด 19 (เข็ม 1) ณ หน่วยบริการ ในและนอกจังหวัดสมุทรสาคร
ตามกลุ่มเป้าหมาย ข้อมูลวันที่ 28 ก.พ. 64 – 21 มี.ค. 65 เวลา 16.00 น.

กลุ่มเป้าหมาย	ประชากรจังหวัด สมุทรสาคร (ราย) (A)	ฉีดเข็ม1 ในจังหวัด ได้รับการฉีด วัคซีนแล้ว (ราย) (C)	ฉีดเข็ม 1 ไปฉีดนอกเขต ได้รับการฉีด วัคซีนแล้ว (ราย) (D)	ฉีดเข็มที่ 1สถาน ีกลางบางซื่อ ได้รับการฉีด วัคซีนแล้ว (ราย) (E)	ยอดรวม (C+D+E)	ร้อยละ	คงเหลือ
บุคลากรทางการแพทย์/ อสม.	11,532	10,797	404	0	11,201	97.13	331
เจ้าหน้าที่ด่านหน้า	9,527	7,464	732	0	8,196	86.03	1,331
บุคคลที่มีโรคประจำตัว	93,514 (95,956 -2,442*)	65,796	7,932	2	73,730	78.84	19,784
หญิงตั้งครรภ์ > 12 สัปดาห์	2,028	1,199	130	8	1,337	65.93	691
ผู้ที่มีอายุ 60 ปีขึ้นไป	76,591 (85,446 - 8,855*)	69,311	3,305	3,015	75,631	98.75	960
เด็กอายุ 12-17 ปี	33,668	31,292	0	0	31,292	92.94	2,376
ประชาชนทั่วไป	715,010	758,072 (727,733+30,339**)	111,126	7,814	877,012	122.66	0
รวมประชากร	941,870	943,931	123,629	10,839	1,078,399	114.50	25,473

ภาพรวม กลุ่ม 60(8):
150,698/172,133
= 87.55 %
คงเหลือจากเป้าหมาย 100 % =
21,453คน
90 % = 4,222 คน

หมายเหตุ
* จำนวนผู้เสียชีวิต ย้ายที่อยู่ และไม่ได้
อาศัยในจังหวัด จากการสำรวจ บุคคลผู้
โรคประจำตัว = 2,442 และ ผู้ที่มีอายุ 60 ปี
ขึ้นไป = 8,855 คน รวม 11,297 คน
** จำนวนแรงงานต่างด้าวพื้นที่อำเภอ
กระทุ่มแบนได้รับการฉีดนอกจังหวัด
30,339 ราย

ผลการให้บริการฉีดวัคซีนโควิด 19 (เข็ม 1) ณ หน่วยบริการรายอำเภอในจังหวัดสมุทรสาคร ตามกลุ่มเป้าหมาย
ข้อมูลวันที่ 28 ก.พ. 64 – 21 มี.ค. 65 เวลา 16.00 น.

กลุ่มเป้าหมาย	เมือง				กระทุ่มแบน				บ้านแพ้ว			
	เป้าหมาย	เข็ม 1	(ร้อยละ)	คงเหลือ	เป้าหมาย	เข็ม 1	(ร้อยละ)	คงเหลือ	เป้าหมาย	เข็ม 1	(ร้อยละ)	คงเหลือ
บุคลากรทางการแพทย์/อสม.	5,724	5,229	91.35	495	3,346	3,272	97.79	74	2,462	2,296	93.26	166
เจ้าหน้าที่ด่านหน้า	5,046	4,077	80.80	969	3,248	2,396	73.77	852	1,233	991	80.37	242
บุคคลที่มีโรคประจำตัว	45,549	35,200	77.28	10,349	28,747	18,887	65.70	9,860	19,218	11,709	60.93	7,509
หญิงตั้งครรภ์ > 12 สัปดาห์	963	520	54.00	443	672	428	63.69	244	393	251	63.87	142
ผู้ที่มีอายุ 60 ปีขึ้นไป	41,192	35,743	86.77	5,449	19,812	16,597	83.77	3,215	15,587	16,971	108.88	0
รวมกลุ่ม 608	87,704	71,463	81.48	16,241	49,231	35,912	72.95	13,319	35,198	28,931	82.20	7,651
เด็กอายุ 12- 17 ปี	20,751	18,070	87.08	2,681	9,089	9,083	99.93	6	3,828	4,139	108.12	0
ประชาชนทั่วไป	407,774	500,997	122.86	0	214,696	145,625	67.83	69,070	92,540	81,137	87.68	11,403
รวม	526,999	599,836	113.82	20,386	279,610	196,289	70.20	83,321	135,261	117,494	86.86	19,462



ผลการให้บริการฉีดวัคซีนโควิด 19 (เข็ม 2) ณ หน่วยบริการ ในและนอกจังหวัดสมุทรสาคร
ตามกลุ่มเป้าหมาย ข้อมูลวันที่ 28 ก.พ. 64 – 21 ม.ค. 65 เวลา 16.00 น.

กลุ่มเป้าหมาย	ประชากรจังหวัด สมุทรสาคร (ราย) (A)	ฉีดเข็ม 2 ในจังหวัด ได้รับการฉีด วัคซีนแล้ว (ราย) (C)	ฉีดเข็ม 2 ไปฉีดนอกเขต ได้รับการฉีด วัคซีนแล้ว (ราย) (D)	ฉีดเข็มที่ 2 สถานี กลางบางซื่อ ได้รับการฉีด วัคซีนแล้ว (ราย) (E)	ยอดรวม (C+D+E)	ร้อยละ	คงเหลือ	
บุคลากรทางการแพทย์/ อสม.	11,532	10,582	397	0	10,979	95.20	553	ภาพรวม กลุ่ม 60(8) : 137,702/172,133 = 80.00 % คงเหลือจากเป้าหมาย 100 % = 34,431 คน 90 % = 17,218 คน
เจ้าหน้าที่ด่านหน้า	9,527	7,226	706	0	7,932	83.26	1,595	
บุคคลที่มีโรคประจำตัว	93,514 (95,956 -2,442*)	62,332	7,591	0	69,923	74.77	23,591	
หญิงตั้งครรภ์ > 12 สัปดาห์	2,028	1,002	116	0	1,118	55.13	910	
ผู้ที่มีอายุ 60 ปีขึ้นไป	76,591 (85,446 - 8,855*)	63,615	3,046	0	66,661	87.04	9,930	
เด็กอายุ 12-17 ปี	33,668	25,865	0	0	25,865	76.82	7,803	ภาพรวมกลุ่ม 607 : 136,584/170,105 = 80.29% คงเหลือจากเป้าหมาย 100 % = 33,521 คน 90 % = 16,511 คน
ประชาชนทั่วไป	715,010	661,036	90,351	0	751,387	105.09	0	
รวมประชากร	941,870	831,658	102,207	0	933,865	99.15	44,382	



ผลการฉีดวัคซีนต่างด้าว (เข้ม 1) จังหวัดสมุทรสาคร

ข้อมูลวันที่ 28 ก.พ. 64 – 21 มี.ค. 65 เวลา 16.00 น.

อำเภอ	เป้าหมาย	ได้รับการฉีดวัคซีนแล้ว (ราย)	ร้อยละความ ครอบคลุม	คงเหลือ
เมือง	179,691	159,815	88.92	19,876
กระทุ่มแบน	73,176	73,403 (43,064+30,339 ^{!!})	100.31	0
บ้านแพ้ว	7,033	6,170	87.73	863
รวมประชากรต่างด้าว	259,900	239,388 (209,049+30,339 ^{!!})	92.11	20,512

* ยอดต่างด้าวติดเชื้อโรคโควิด-19 ในเดือนเมษายน: 23,206 ราย

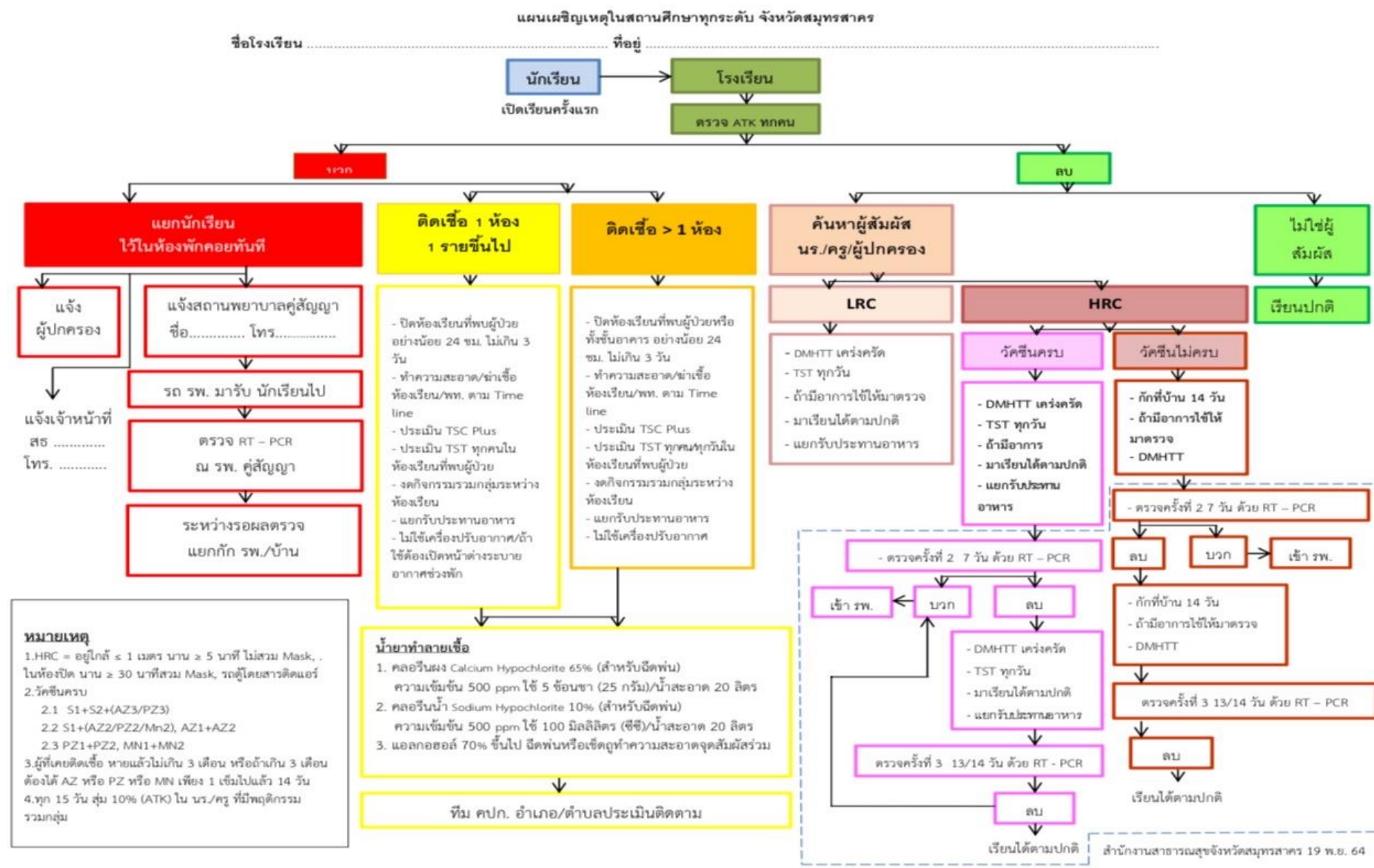
** จากการสำรวจของอำเภอกระทุ่มแบนพบแรงงานต่างด้าวได้รับวัคซีนแล้ว 67,252 ราย ข้อมูล ณ วันที่ 30 พย. 64

!! แรงงานต่างด้าวพื้นที่อำเภอกระทุ่มแบนได้รับการฉีดนอกจังหวัด 30,339 ราย

ยอดวัคซีนคงคลังจังหวัดสมุทรสาคร ประจำวันที่ 21 ม.ค. 65 เวลา 16.00 น.

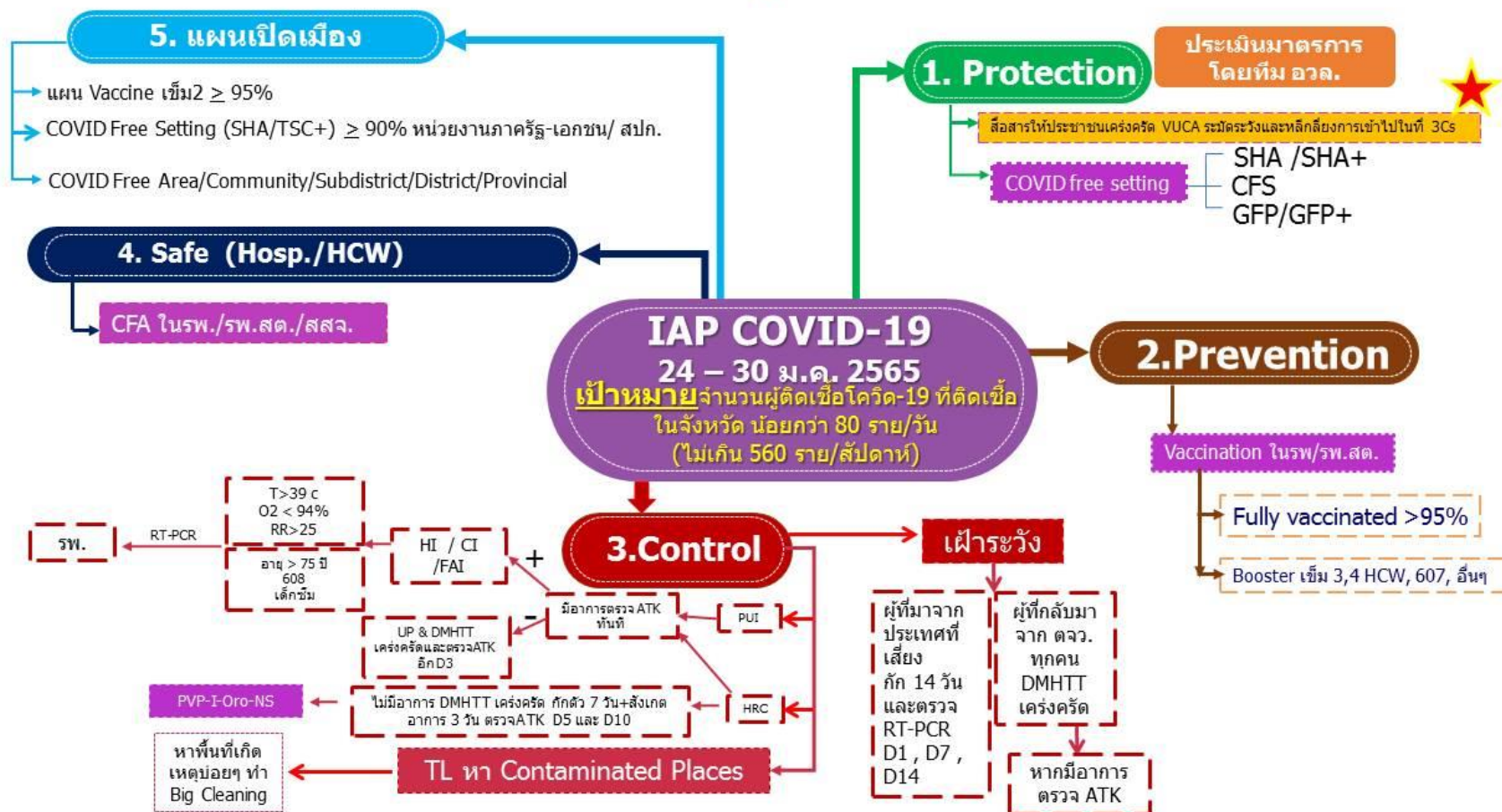
รายชื่อโรงพยาบาล	Sinovac 0 โดส		AstraZeneca Exp : 31/1/65 = 15,030 Exp : 28/2/65 = 510 10,950 โดส			Pfizer Exp : 7- 14/2/65 = 1,530 17-20/2/65 = 1,110 30/8/65 = 10,128 12,768 โดส		Sinopharm Exp : 22/2/65 375 โดส		Moderna Exp : 22/1/65 0 โดส		ยอดรวม 24,093โดส
			เข็ม 1	เข็ม 2	เข็ม 3			เข็ม 1	เข็ม 2	เข็ม 1	เข็ม 2, 3, 4	
			2,800	8,150				34	341	0	135	
	จำนวนรับ เข้าใหม่ (Dose)	คงเหลือ (Dose)	จำนวนรับ เข้าใหม่ (Dose)	คงเหลือ (Dose)	จำนวนรับ เข้าใหม่ (Dose)	คงเหลือ (Dose)	จำนวนรับ เข้าใหม่ (Dose)	คงเหลือ (Dose)	จำนวนรับเข้า ใหม่ (Dose)	คงเหลือ (Dose)		
โรงพยาบาลสมุทรสาคร	0	0	0	4,370	2,880	10,128	0	0	0	0	14,498	
โรงพยาบาลกระทุ่มแบน	0	0	0	2,870	0	1,356	0	0	0	0	4,226	
โรงพยาบาลบ้านแพ้ว	0	0	0	2,730	0	996	0	34	0	0	3,760	
โรงพยาบาลมหาชัย	0	0	0	0	0	114	0	0	0	0	114	
โรงพยาบาลเจษฎา	0	0	0	390	0	0	0	216	0	0	606	
โรงพยาบาลเอกชัย	0	0	0	0	0	0	0	0	0	0	0	
โรงพยาบาลมหาชัย3	0	0	0	0	0	84	0	0	0	0	84	
โรงพยาบาลวิภาวดี	0	0	0	310	0	0	0	109	0	0	419	
โรงพยาบาลวิชัยเวชฮิลล์	0	0	0	40	0	90	0	0	0	0	130	
โรงพยาบาลมหาชัย2	0	0	0	70	0	0	0	0	0	0	70	
โรงพยาบาลวิชัยเวช	0	0	0	170	0	0	0	0	0	0	170	
โรงพยาบาลพนาธิ พระราม2	0	0	0	0	0	0	0	16	0	0	16	
สสจ. จังหวัดสมุทรสาคร	0	0	0	0	0	0	0	0	0	0	0	

ภาคผนวก 4 แผนเผชิญเหตุในสถานศึกษาทุกระดับ จังหวัดสมุทรสาคร



ภาคผนวก 5 รายละเอียดการดำเนินงานติดตามแผน IAP รายสัปดาห์

✓ New Concepts of covid-19 In Samutsakhon ✓



กลุ่มภารกิจยุทธศาสตร์และวิชาการ
สำนักงานสาธารณสุขจังหวัดสมุทรสาคร